

01	グローバル・シチズンシップ育成プラン	カテゴリー	移住交流、教育
		関連するSDGsのゴール	    
02	ShiriBeshi自然と食を活かしたツーリズム推進事業	カテゴリー	地域資源、産業振興
		関連するSDGsのゴール	
03	ShiriBeshiガストロノミー推進事業	カテゴリー	地域資源、産業振興
		関連するSDGsのゴール	
04	後志特産果樹生産・販売拡大プロジェクト事業	カテゴリー	地域資源、農林水産業
		関連するSDGsのゴール	
05	次世代農業者育成・後志モデルICT省力化技術支援事業	カテゴリー	ゼロカーボン、DX、担い手確保・育成、農林水産業
		関連するSDGsのゴール	  
06	北森カレッジから後志へのUIターン促進事業	カテゴリー	担い手確保・育成、農林水産業
		関連するSDGsのゴール	
07	ShiriBeshi路線バス利用促進事業	カテゴリー	地域交通、産業振興
		関連するSDGsのゴール	    
08	ShiriBeshiグローバル・ハブ推進事業	カテゴリー	担い手確保・育成
		関連するSDGsのゴール	
09	リゾート施設・公共住宅向け後志産木材活用促進事業	カテゴリー	ゼロカーボン、地域資源、産業振興、農林水産業
		関連するSDGsのゴール	 
10	ShiriBeshiニシン利用拡大推進事業	カテゴリー	農林水産業
		関連するSDGsのゴール	



## 01 グローバル・シチズンシップ育成プラン

カテゴリー 移住交流、教育



オンラインで実施した地域と交流する研修の参加者

## 事業概要（令和2年～令和4年）

ニセコをはじめ国際的リゾートが複数展開し、外国人観光客だけでなく、外国人住民も多い、「インバウンド先進地・多文化共生先進地・SDGs先進地」である後志をPRし、関係人口の増加を目指しています。

「ShiriBeshi留学（通称ニセコ留学）」では、リゾート関連企業でのインターンシップを通じて語学力を磨き、地域と交流する研修によりリゾートと地域との共存を考え、SDGsを学ぶプログラムを夏と冬の年2回実施しています。

## ● 令和3年度の主な実績

新型コロナウイルス感染症の感染拡大により、冬のプログラムのみ実施し、研修はすべてオンラインで行いました。また、事業PRのための動画とパンフレットを作成しました。

## 関連するSDGsのゴール



## 02 ShiriBeshi自然と食を活かしたツーリズム推進事業

カテゴリー 地域資源、産業振興



MTB初心者体験会

## 事業概要（令和2年～令和4年）

後志の自然と食の魅力を活かしたツーリズムを推進し、ウィズコロナ時代における観光誘客につなげています。

道内・国内客を中心としたプロモーションを進めるとともに、アフターコロナを見据え、2030年度北海道新幹線の札幌延伸に向け、国際リゾートエリアとして情報発信を強化し、質の高い観光地づくりを進めます。

## ● 令和3年度の主な実績

MTB（マウンテンバイク）やサイクリングを後志地域の有力なグリーンシーズンのコンテンツとしていくために、「MTB初心者体験会」および「MTB&サイクルセミナー」を開催しました。

## 関連するSDGsのゴール



## 03 ShiriBeshiガストロノミー推進事業

カテゴリー 地域資源、産業振興



ShiriBeshi商談会

## 事業概要（令和2年～令和3年）

後志産品の販路拡大を図るため、管内のホテルや飲食店での地産地消をより一層進展させることを目的とした商談会を開催するとともに、管外の商談会出展支援によるマッチングの機会の提供や、札幌・首都圏等で開催されるイベントでの物産のPRなど、管外の販路拡大を目指した取組等を実施しています。

## ● 令和3年度の主な実績

後志管内の一次産品や加工品をホテルの調達担当、バイヤー、シェフ等食の関係者へ売り込む商談会を開催しました。（出展：17社30名 来場：23社70名）

## 関連するSDGsのゴール



## 04 後志特産果樹生産・販売拡大プロジェクト事業

カテゴリー 地域資源、農林水産業



シャインマスカットの現地研修会

## 事業概要（令和2年～令和4年）

果樹生産者の高齢化や労働力不足等により生産体制が弱体化し、果実の消費も伸び悩んでいることから、良質で収益性の高いシャインマスカットのブランド化・栽培技術指導や省力・低コスト栽培が期待できる加工用りんごの生産を拡大する取組（試験ほ場・現地研修会）を行うことにより、全道一の果樹産地である北後志の果樹振興を図ります。

## ● 令和3年度の主な実績

試験ほ場を設置し、加工用りんごの省力・省コスト栽培に関する実証試験を実施しました。

シャインマスカットについては、生産者ほ場での現地研修会を行うとともに、販売期間拡大を目指した長期貯蔵試験を行い、収穫直後の品質を保つことのできる保存方法の検討を行いました。

## 関連するSDGsのゴール





## 05 次世代農業者育成・後志モデルICT省力化技術支援事業

カテゴリー ゼロカーボン、DX、担い手確保・育成、農林水産業

## 事業概要（令和2年～令和4年）

農業者の高齢化や労働力不足が深刻化する中、新規就農者や若手農業者の活動を支援し、次世代農業者を育成するとともに、GPSガイダンスシステムや自動操舵の活用、ドローンのリモートセンシングの実証などの取組を通じて後志管内の経営体系に応じたスマート農業のあり方を検討し、省力化技術の普及を図ります。



園芸用ハウスに設置した環境モニタリング装置

## ● 令和3年度の主な実績

園芸用ハウスに環境モニタリング装置を設置し、データに基づく栽培管理技術の実証を行いました。

また、管内市町村での新規就農者への支援体制や地域おこし協力隊の制度を活用した新規就農者の確保方法など、担い手確保・育成に関する事例の調査・情報提供を行いました。

## 関連するSDGsのゴール



## 06 北森カレッジから後志へのUターン促進事業

カテゴリー 担い手確保・育成、農林水産業

## 事業概要（令和2年～令和4年）

林業労働者を安定的に確保するため、若年層に林業について知ってもらい、就職先のひとつとして認識してもらうことと、北海道立北の森づくり専門学院（以下「北森カレッジ」という）の学校説明会を通じて入学を促進する取組を進めています。

また、北森カレッジの卒業生に後志地域の魅力をPRし、地域の林業事業体等への就業につなげる取組をしています。



林業施業現場見学

## ● 令和3年度の主な実績

高校生向け林業体験イベントを行い、ニセコ高等学校の生徒8名の参加をいただき、高性能林業機械の見学や、林業施業体験（枝打ち）、木育体験（木工品制作等）を行いました。

## 関連するSDGsのゴール



## 07 ShiriBeshi路線バス利用促進事業

カテゴリー 地域交通、産業振興

## 事業概要（令和3年～令和5年）

後志管内のバス利用は、人口減少、自家用車の普及や新型コロナウイルスの影響による観光客の減少などにより、大幅な需要減少が続いています。

そこで、バス利用促進のPR動画を職員自らが撮影・編集し、動画サイトに投稿することで、住民や観光客に対して、路線バスは便利で快適、安全で安価であることをPRし、路線バスの利用促進を図っています。



「中年おじさん岩内編」のサムネイル画像

## ● 令和3年度の主な実績

札幌発「高速いわない号」で行く岩内町日帰り旅行の「中年おじさん岩内編」等を動画サイトに投稿しました。また、令和4年3月末に廃線となった、北海道中央バス赤井川線（令和4年度から赤井川村が代替のむらバスを運行中）の、オリジナル切手シートをプレゼントするキャンペーンを実施しました。

## 関連するSDGsのゴール



## 08 ShiriBeshiグローバル・ハブ推進事業

カテゴリー 担い手確保・育成

## 事業概要（令和3年～令和5年）

リゾート地域で冬季に勤務する豊富な人材を後志地域で通年雇用化することや、若年者に地元企業を知ってもらうことで、定住人口の拡大を図ります。また、後志地域に魅力を感じる管外在住の多様な人材を管内に呼び込むことで、新たなビジネスの創出や移住人口の拡大を図ります。

振興局が世界中の多様な人材（グローバル）×後志地域（ローカル）のハブとなり、市町村や各団体等と連携しながら、地域の持続的発展を目指します。



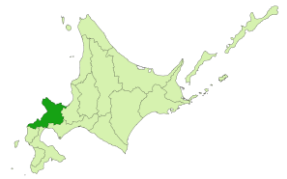
しりべしジョブフェアチラシ

## ● 令和3年度の主な実績

しりべし「まち・ひと・しごと」推進ネットワーク協議会の運営、マッチング対応窓口の運営、求人開拓、FB運営、PR動画作成、しりべしジョブフェアの開催、各種イベントでのPRを行いました。

## 関連するSDGsのゴール





## 09 リゾート施設・公共住宅向け後志産木材活用促進事業

カテゴリ

ゼロカーボン、地域資源、産業振興、農林水産業



後志産カラマツをふんだんに使用したニセコ蒸溜所で行った地域材利用施設の見学会の様子

### 事業概要（令和3年～5年）

森林資源の循環利用による山村地域の活性化と地球温暖化の防止の貢献に向け、地域材の利用促進の取組を進めています。

#### 令和3年度の主な実績

地域材利用の理解とリゾート施設建設における後志産木材の利用推進を図るため、設計事務所やコンサルタント担当者を対象とした地域材利用施設の見学会（バスツアー）を令和3年10月に開催し26名が参加しました。

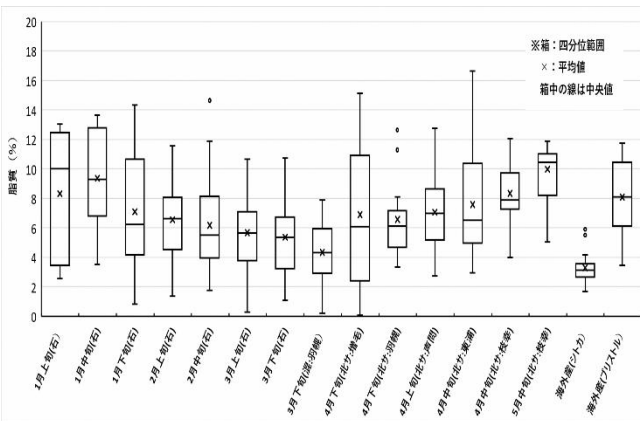
#### 関連するSDGsのゴール



## 10 ShiriBeshiニシン利用拡大推進事業

カテゴリ

農林水産業



石狩系、北海道サハリン系及び海外産ニシン筋肉の脂質含量

### 事業概要（令和3年～令和4年）

増加傾向にある後志産ニシンの魚価向上及び出荷拡大を図るため、カズノコ及び身欠きニシン用加工原料としての活用可能性を検証します。

#### 令和3年度の主な実績

後志産ニシンと海外産ニシンの脂質成分調査を行いました。  
令和3年度調査分については、海外産ニシンより脂質含有量が多くみられた時期がありました。

#### 関連するSDGsのゴール

