

最近の経済動向

令和6年6月号

(北海道の景気動向～令和6年4月の経済指標を中心として)

持ち直しの動きが続いている

■ 生産動向

- P1 生産活動(鉱工業生産指数)
持ち直しの動きに足踏みがみられる

■ 需要動向(消費・投資)

- P3 個人消費(百貨店・スーパー・コンビニエンスストア・専門量販店販売額、インターネットを利用した一世帯支出額、新車登録台数)
着実に改善を続けている
- P8 住宅建設(新設住宅着工戸数)
弱い動きがみられる
- P9 公共工事(公共工事請負金額)
持ち直しつつある
- P10 観光(来道者数、来道外国人数、宿泊者数)
着実に改善を続けている
- P12 輸出入(輸出額、輸入額)
輸出額、輸入額ともに増加した

■ 企業倒産

- P13 企業倒産(倒産件数、負債総額)
倒産件数、負債総額ともに増加した

■ 雇用動向

- P14 求人・求職(月間有効求人数・求職者数、有効求人倍率、完全失業率)
持ち直しの動きにやや弱さがみられる

■ 物価動向

- P17 物価(消費者物価指数)
消費者物価指数は前年を上回った

■ 企業の業況感

- P17 企業経営者意識調査
前期から下降している
- P18 企業のみなさまから伺いました

北海道経済部経済企画局経済企画課

生産活動～持ち直しの動きに足踏みがみられる

鉱工業生産指数(4月)

鉱工業生産指数の原指数は、94.5(2020年=100)で前年同月比+0.3%となり、2か月連続で前年を上回った。

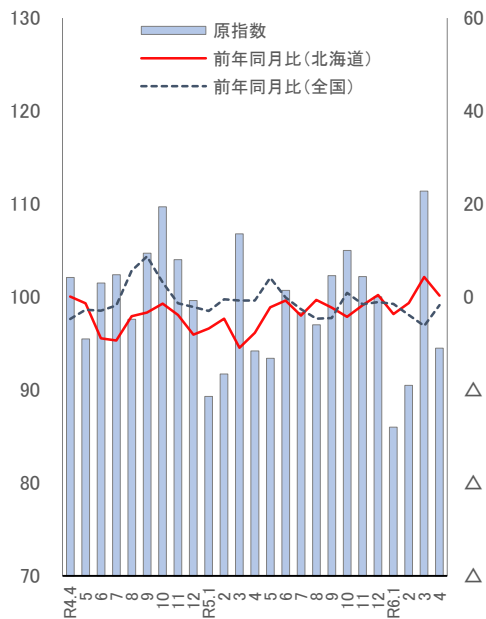
季節調整済指数は、97.1となり、3か月ぶりに前月を下回った。

主な業種では、窯業・土石製品工業など3業種が前月を上回り、一般機械工業など7業種が前月を下回った。

【原指数】

(2020年=100)口

(前年同月比: %)



(資料:北海道経産局、経済産業省)

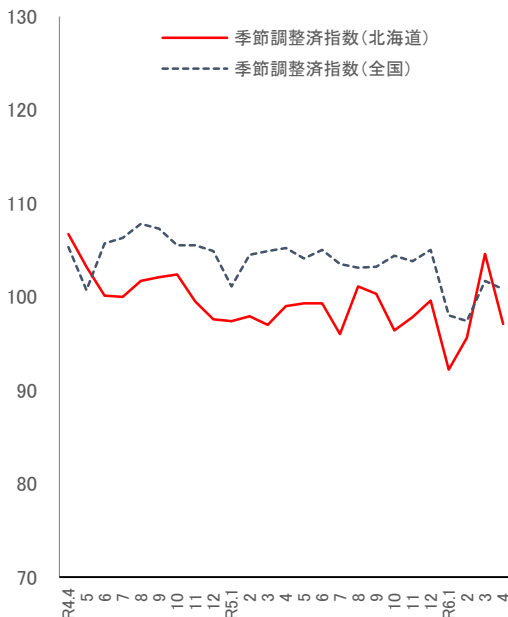
	原指数	前年同月比(%)	
		北海道	全国
R4.4	102.1	0.1	△ 4.7
5	95.5	△ 1.3	△ 2.7
6	101.5	△ 8.9	△ 3.0
7	102.4	△ 9.4	△ 1.8
8	97.6	△ 4.1	5.7
9	104.7	△ 3.3	8.7
10	109.7	△ 1.4	3.1
11	104.0	△ 3.9	△ 1.4
12	99.6	△ 8.1	△ 2.2
R5.1	89.3	△ 6.8	△ 3.0
2	91.7	△ 4.7	△ 0.5
3	106.8	△ 10.9	△ 0.8
4	94.2	△ 7.7	△ 0.8
5	93.4	△ 2.2	4.1
6	100.7	△ 0.8	△ 0.1
7	98.3	△ 4.0	△ 2.6
8	97.0	△ 0.6	△ 4.7
9	102.3	△ 2.3	△ 4.5
10	105.0	△ 4.3	0.9
11	102.2	△ 1.7	△ 1.6
12	100.0	0.4	△ 1.1
R6.1	86.0	△ 3.7	△ 1.5
2	90.5	△ 1.3	△ 3.9
3	111.4	4.3	△ 6.2
4	p 94.5	0.3	△ 1.8

*「p」は速報値

*全国は2020年基準

【季節調整済指数】

(2020年=100)口

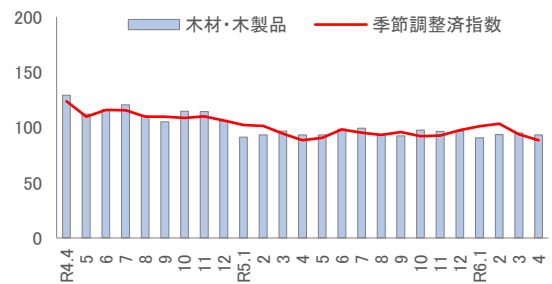
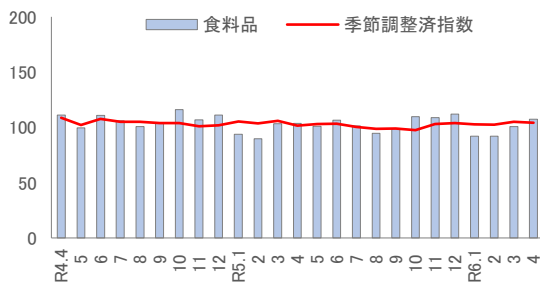
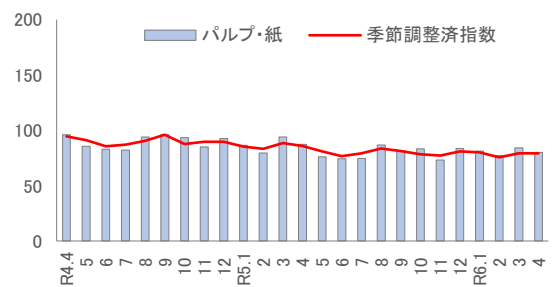
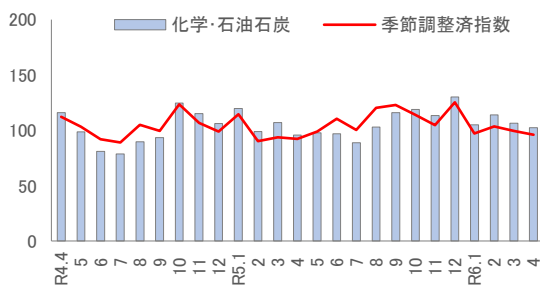
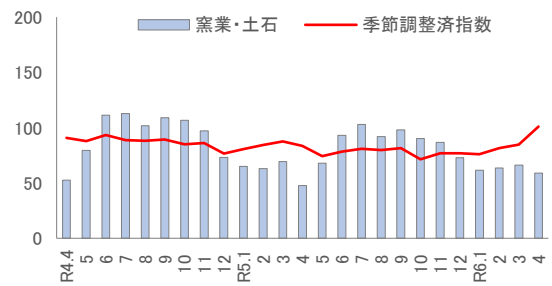
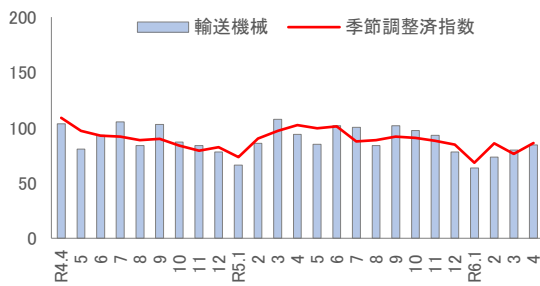
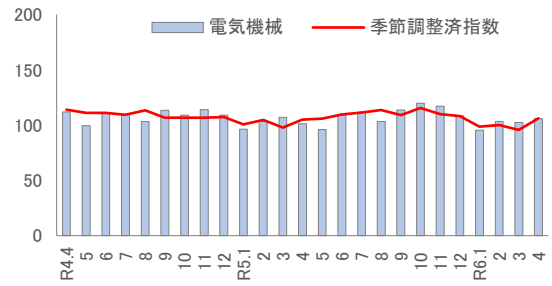
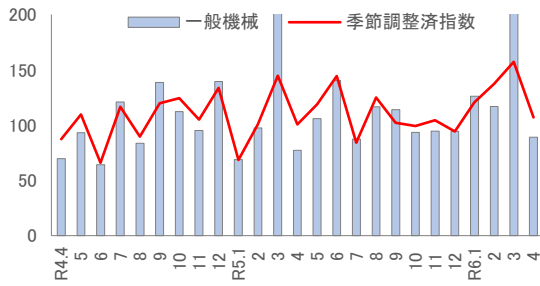
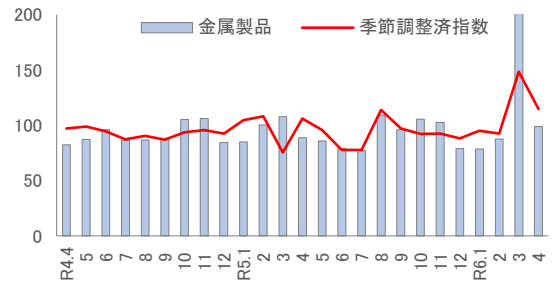
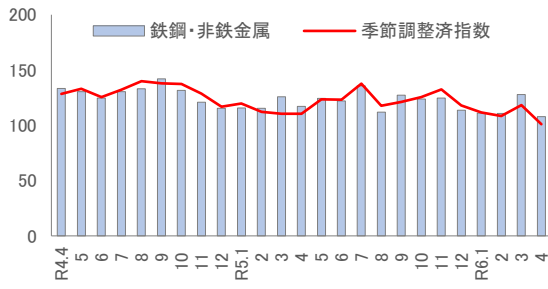


(資料:北海道経産局、経済産業省)

	季節調整済指数	
	北海道	全国
R4.4	106.7	105.3
5	103.2	100.7
6	100.1	105.7
7	100.0	106.3
8	101.7	107.8
9	102.1	107.3
10	102.4	105.5
11	99.5	105.5
12	97.6	104.9
R5.1	97.4	101.1
2	97.9	104.5
3	97.0	104.9
4	99.0	105.2
5	99.3	104.1
6	99.3	105.0
7	96.0	103.5
8	101.1	103.1
9	100.3	103.2
10	96.4	104.4
11	97.8	103.8
12	99.6	105.0
R6.1	92.2	98.0
2	95.6	97.4
3	104.6	101.7
4	p 97.1	100.8

*「p」は速報値 *全国は2020年基準

■主な業種の原指数と季節調整済指数

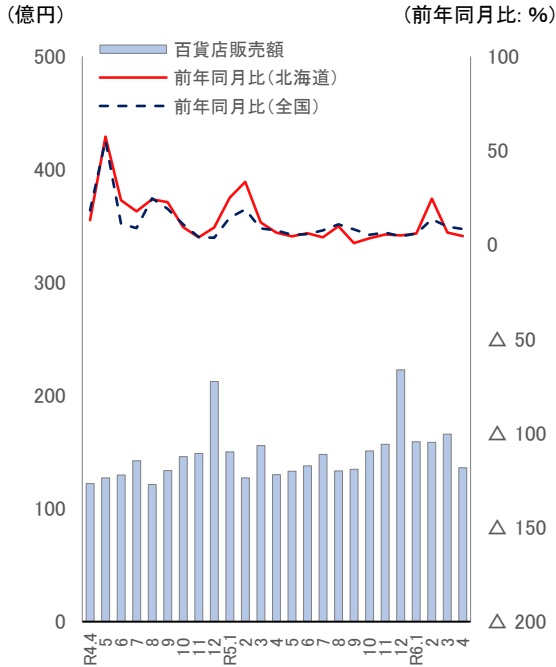


(資料:北海道経産局)

個人消費～着実に改善を続けている

百貨店販売額(4月)

百貨店販売額は、136億円で前年同月比+4.7%となり、26か月連続で前年を上回った。



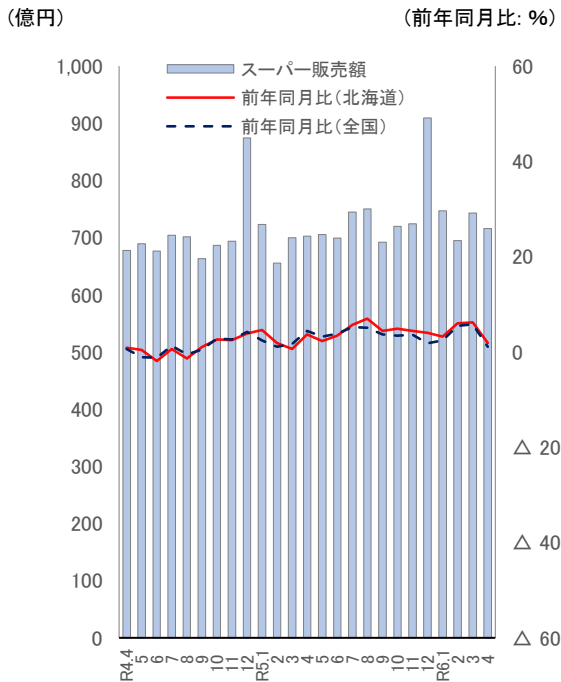
(資料: 北海道経産局、経済産業省)

	販売額 (億円)	前年同月比(%)	
		北海道	全国
R4.4	122	13.1	18.2
5	127	57.4	55.3
6	130	23.6	11.2
7	142	17.8	8.9
8	121	24.2	24.7
9	134	22.6	19.1
10	146	9.3	10.9
11	149	4.0	4.1
12	212	9.1	3.7
R5.1	150	25.0	14.4
2	127	33.4	18.8
3	156	11.9	8.6
4	130	6.4	7.6
5	133	4.5	5.3
6	138	6.1	5.7
7	148	3.9	7.6
8	133	9.8	10.9
9	135	0.9	8.1
10	151	3.4	5.3
11	157	5.5	6.4
12	223	4.9	4.4
R6.1	159	5.9	5.9
2	158	24.5	13.5
3	166	6.5	9.6
4	p 136	4.7	8.3

*「p」は速報値

スーパー販売額(4月)

スーパー販売額は、716億円で前年同月比+1.9%となり、20か月連続で前年を上回った。



(資料: 北海道経産局、経済産業省)

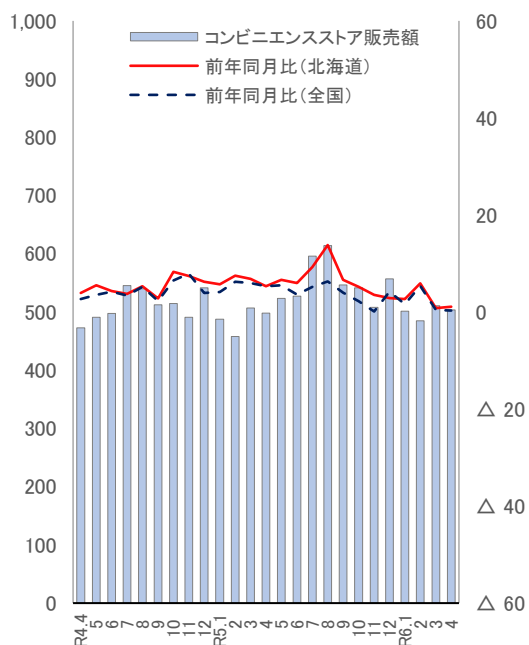
	販売額 (億円)	前年同月比(%)	
		北海道	全国
R4.4	678	0.9	0.6
5	689	0.4	△ 1.1
6	676	△ 1.9	△ 1.2
7	704	0.6	1.3
8	701	△ 1.4	△ 0.5
9	663	1.0	0.5
10	687	2.6	2.8
11	694	2.5	2.6
12	874	3.9	4.2
R5.1	723	4.6	2.4
2	656	1.9	1.1
3	700	0.6	1.7
4	703	3.7	4.4
5	705	2.3	3.2
6	699	3.4	3.8
7	744	5.7	5.2
8	750	7.0	5.1
9	692	4.4	3.7
10	720	4.9	3.4
11	724	4.4	3.6
12	910	4.0	1.8
R6.1	747	3.2	2.4
2	695	6.0	5.5
3	743	6.2	5.8
4	p 716	1.9	1.1

*「p」は速報値

コンビニエンスストア販売額(4月)

コンビニエンスストア販売額は、503億円で前年同月比+1.1%となり、30か月連続で前年を上回った。

(億円) (前年同月比: %)



(資料:北海道経産局、経済産業省)

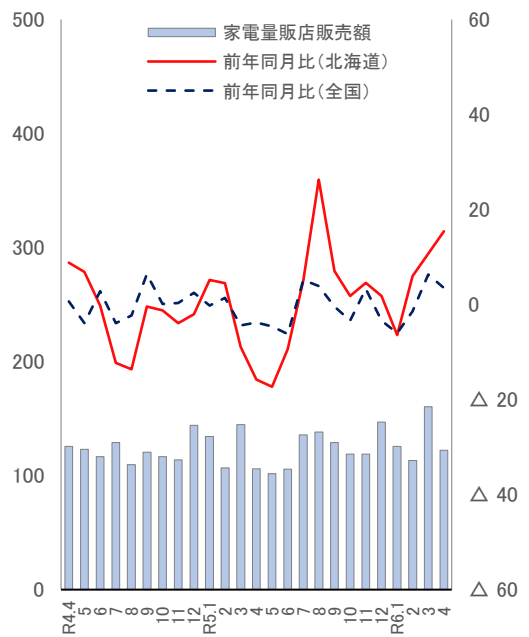
	販売額 (億円)	前年同月比(%)	
		北海道	全国
R4.4	473	3.9	2.7
5	491	5.5	3.5
6	497	4.3	4.2
7	545	3.7	3.4
8	540	5.3	5.2
9	512	2.8	2.3
10	515	8.3	6.5
11	491	7.4	7.9
12	541	6.2	3.9
R5.1	488	5.7	4.1
2	458	7.5	6.2
3	507	6.8	6.0
4	498	5.3	5.3
5	523	6.6	5.5
6	527	6.0	3.6
7	596	9.3	5.2
8	614	13.8	6.3
9	546	6.6	4.0
10	541	5.2	2.2
11	508	3.5	0.1
12	557	2.9	4.2
R6.1	501	2.7	1.6
2	485	5.9	5.4
3	511	0.8	0.4
4	p 503	1.1	0.3

*「p」は速報値

家電大型専門店販売額(4月)

家電大型専門店販売額は、122億円で前年同月比+15.4%となり、3か月連続で前年を上回った。

(億円) (前年同月比: %)



(資料:北海道経産局、経済産業省)

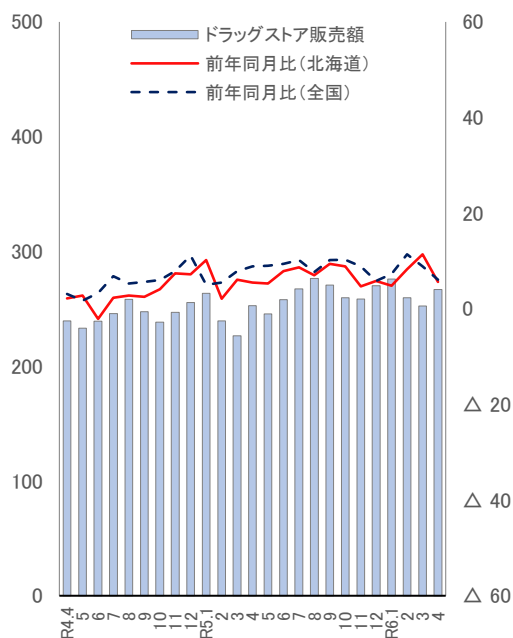
	販売額 (億円)	前年同月比(%)	
		北海道	全国
R4.4	126	8.8	0.7
5	123	6.9	△ 3.9
6	117	△ 0.2	2.8
7	129	△ 12.3	△ 3.9
8	109	△ 13.6	△ 2.3
9	120	△ 0.4	6.4
10	117	△ 1.2	0.1
11	114	△ 3.9	0.3
12	144	△ 2.0	2.5
R5.1	134	5.2	△ 0.2
2	107	4.5	1.4
3	145	△ 8.9	△ 4.4
4	106	△ 15.8	△ 3.8
5	102	△ 17.3	△ 4.6
6	106	△ 9.4	△ 6.2
7	136	5.2	5.2
8	138	26.3	3.9
9	129	7.1	△ 0.4
10	119	1.8	△ 3.4
11	119	4.6	3.3
12	147	1.8	△ 3.4
R6.1	126	△ 6.4	△ 6.0
2	113	6.0	△ 1.4
3	160	10.7	6.3
4	p 122	15.4	3.5

*「p」は速報値

ドラッグストア販売額(4月)

ドラッグストア販売額は、267億円で前年同月比+5.6%となり、22か月連続で前年を上回った。

(億円) (前年同月比: %)



(資料: 北海道経産局、経済産業省)

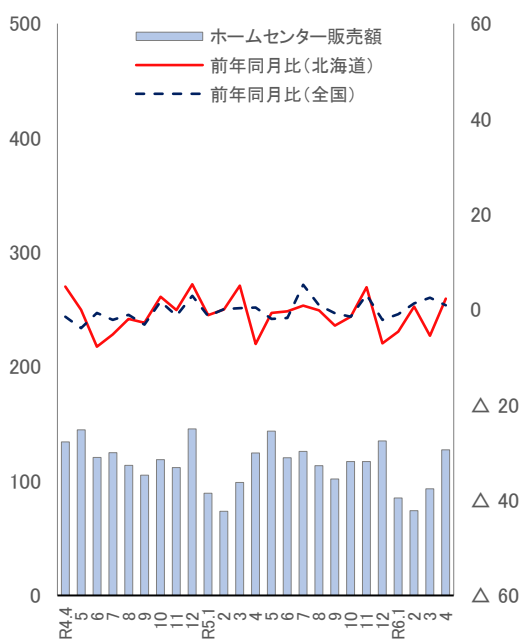
	販売額 (億円)	前年同月比(%)	
		北海道	全国
R4.4	239	2.2	3.1
5	233	2.8	1.7
6	239	△ 2.1	3.3
7	246	2.3	6.8
8	258	2.8	5.3
9	247	2.5	5.6
10	238	4.1	6.0
11	247	7.4	7.9
12	255	7.2	11.1
R5.1	263	10.2	5.0
2	240	2.1	5.5
3	226	6.1	7.9
4	253	5.5	8.9
5	245	5.3	9.0
6	258	7.9	9.4
7	267	8.7	10.2
8	276	7.0	7.7
9	271	9.4	10.2
10	260	8.9	10.3
11	259	4.7	8.9
12	270	5.8	5.8
R6.1	276	4.8	7.3
2	260	8.3	11.4
3	252	11.4	8.9
4	p 267	5.6	6.1

*「p」は速報値

ホームセンター販売額(4月)

ホームセンター販売額は、127億円で前年同月比+2.3%となり、2か月ぶりに前年を上回った。

(億円) (前年同月比: %)



(資料: 北海道経産局、経済産業省)

	販売額 (億円)	前年同月比(%)	
		北海道	全国
R4.4	134	4.8	△ 1.5
5	145	△ 0.0	△ 3.9
6	121	△ 7.8	△ 0.7
7	125	△ 5.2	△ 2.2
8	114	△ 2.0	△ 1.1
9	105	△ 2.8	△ 3.2
10	119	2.7	1.7
11	112	△ 0.1	△ 1.3
12	146	5.3	2.9
R5.1	89	△ 1.2	△ 1.4
2	74	0.0	0.1
3	99	5.0	0.3
4	125	△ 7.2	0.4
5	144	△ 0.7	△ 2.0
6	120	△ 0.4	△ 1.8
7	126	0.8	5.2
8	114	△ 0.2	0.9
9	102	△ 3.4	△ 0.8
10	117	△ 1.5	△ 1.5
11	117	4.7	3.1
12	135	△ 7.1	△ 2.2
R6.1	85	△ 4.6	△ 1.0
2	74	0.6	1.3
3	93	△ 5.5	2.5
4	p 127	2.3	0.9

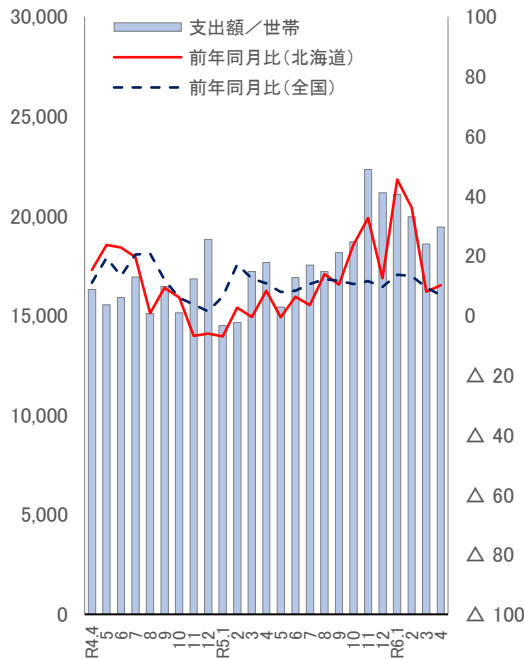
*「p」は速報値

インターネットを利用した1世帯あたり1か月間の支出(4月)

インターネットを利用した1世帯あたり1か月間の支出総額は、19,447円で前年同月比+10.1%となり、11か月連続で前年を上回った。

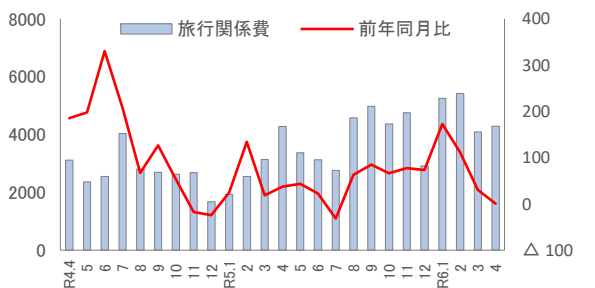
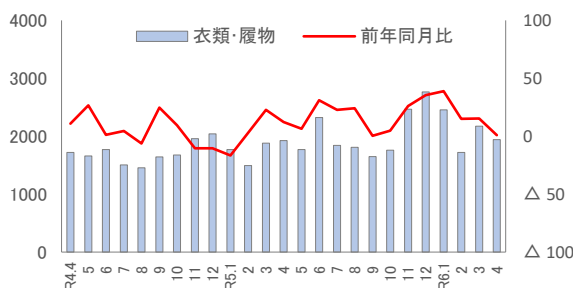
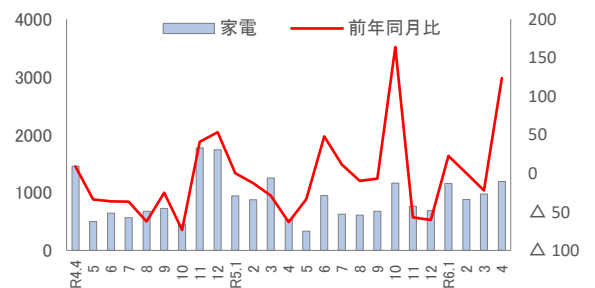
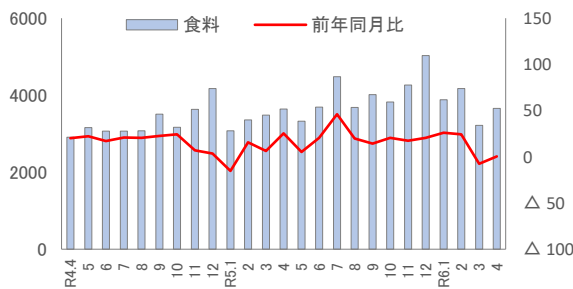
品目別にみると、食料は3,655円で前年同月比+0.3%、家電は1,190円で同+123.7%、衣類・履物は1,943円で同+0.8%、旅行関係費は4,285円で同+0.4%となった。

(円) (前年同月比: %)



	支出額 (円/世帯)	前年同月比(%)	
		北海道	全国
R4.4	16,301	15.2	11.0
5	15,532	23.6	19.3
6	15,906	22.8	13.2
7	16,940	19.5	20.4
8	15,109	0.8	20.7
9	16,452	9.2	11.9
10	15,136	6.0	6.0
11	16,833	△ 6.8	3.7
12	18,807	△ 6.1	1.4
R5.1	14,491	△ 7.0	6.4
2	14,654	2.7	17.1
3	17,215	△ 0.5	12.4
4	17,660	8.3	10.8
5	15,431	△ 0.7	7.8
6	16,904	6.3	8.2
7	17,522	3.4	10.5
8	17,206	13.9	12.1
9	18,159	10.4	11.6
10	18,708	23.6	10.6
11	22,330	32.7	11.5
12	21,159	12.5	9.5
R6.1	21,083	45.5	13.6
2	19,950	36.1	13.2
3	18,581	7.9	9.4
4	19,447	10.1	6.8

■品目別支出額

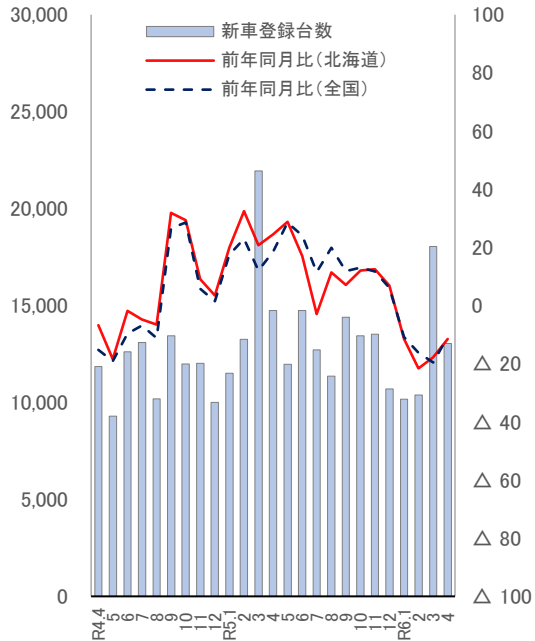


(資料: 総務省)

新車登録台数(4月)

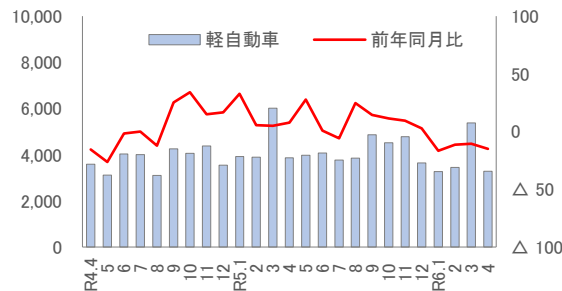
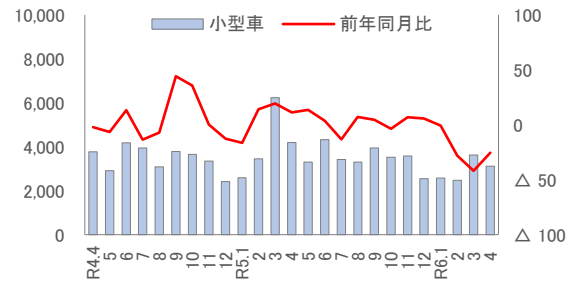
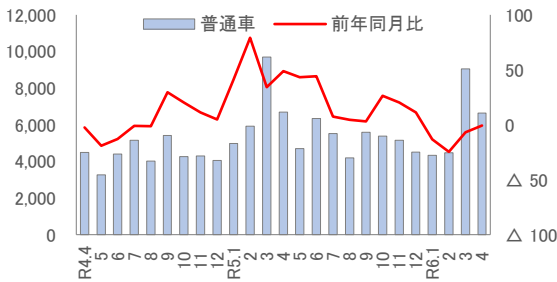
新車登録台数は、13,040台で前年同月比△11.6%となり、4か月連続で前年を下回った。
車種別にみると、普通車は6,637台で前年同月比△0.9%、小型車は3,121台で同△25.5%、軽自動車は3,282台で同△15.0%となった。

(台) (前年同月比: %)



	総数	前年同月比(%)	
	(台)	北海道	全国
R4.4	11,845	△ 6.8	△ 15.3
5	9,297	△ 18.4	△ 19.1
6	12,605	△ 1.9	△ 9.7
7	13,098	△ 4.8	△ 6.9
8	10,190	△ 6.6	△ 11.2
9	13,441	31.9	26.6
10	11,982	29.3	28.5
11	12,014	9.1	5.7
12	10,007	3.5	1.5
R5.1	11,504	19.8	17.5
2	13,256	32.4	23.0
3	21,944	20.7	12.0
4	14,743	24.5	18.6
5	11,974	28.8	28.5
6	14,742	17.0	24.0
7	12,715	△ 2.9	11.4
8	11,354	11.4	19.9
9	14,390	7.1	11.8
10	13,430	12.1	13.1
11	13,518	12.5	11.7
12	10,699	6.9	6.1
R6.1	10,174	△ 11.6	△ 10.8
2	10,388	△ 21.6	△ 16.3
3	18,046	△ 17.8	△ 19.6
4	13,040	△ 11.6	△ 10.7

■車種別登録台数

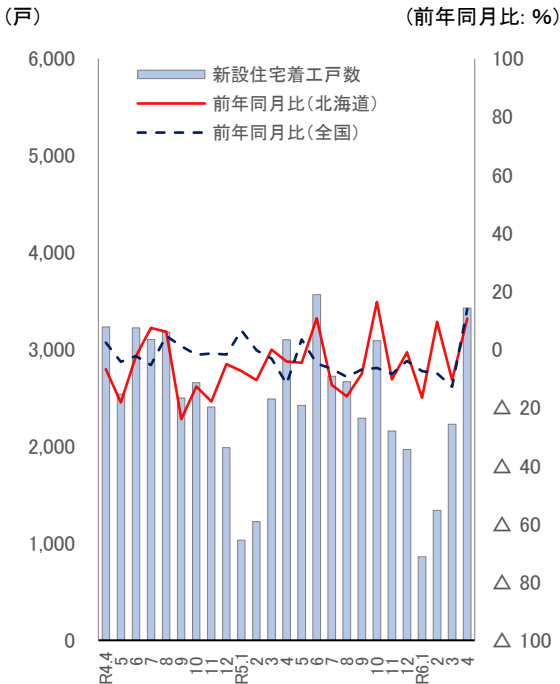


(資料: (一社)日本自動車販売協会連合会、(一社)全国軽自動車協会連合会)

住宅建設～弱い動きがみられる

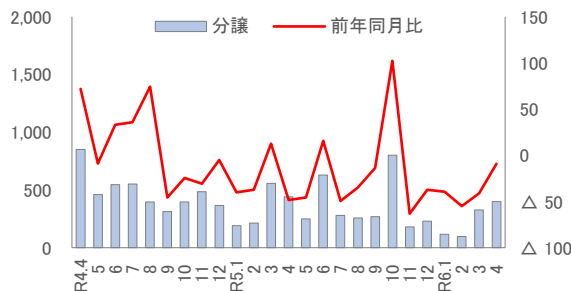
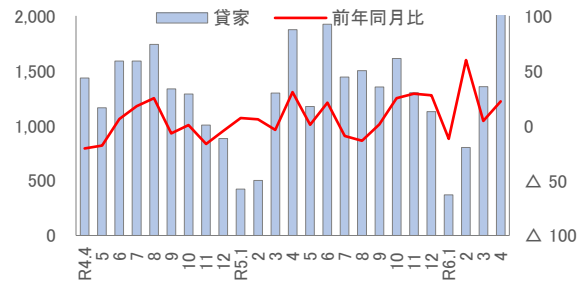
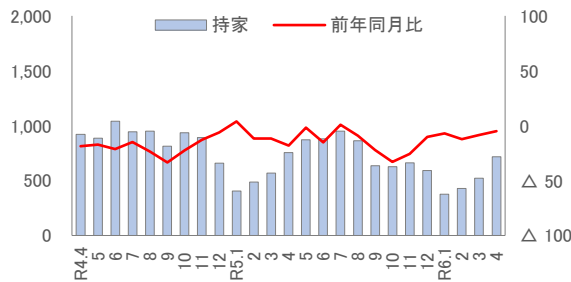
新設住宅着工戸数(4月)

新設住宅着工戸数は、3,428戸で前年同月比+10.6%となり、2か月ぶりに前年を上回った。利用関係別にみると、持家は718戸で前年同月比△4.9%、貸家は2,289戸で同+22.1%、分譲住宅は399戸で同△9.3%となった。



	戸数 (戸)	前年同月比(%)	
		北海道	全国
R4.4	3,233	△ 6.8	2.4
5	2,539	△ 18.3	△ 4.2
6	3,223	△ 2.4	△ 2.2
7	3,103	7.4	△ 5.4
8	3,180	6.1	4.6
9	2,499	△ 23.9	1.1
10	2,657	△ 12.7	△ 1.8
11	2,407	△ 17.9	△ 1.4
12	1,987	△ 5.0	△ 1.7
R5.1	1,033	△ 7.4	6.6
2	1,224	△ 10.5	△ 0.3
3	2,491	△ 0.0	△ 3.2
4	3,099	△ 4.1	△ 11.9
5	2,424	△ 4.5	3.5
6	3,567	10.7	△ 4.8
7	2,724	△ 12.2	△ 6.7
8	2,667	△ 16.1	△ 9.4
9	2,290	△ 8.4	△ 6.8
10	3,091	16.3	△ 6.3
11	2,158	△ 10.3	△ 8.5
12	1,968	△ 1.0	△ 4.0
R6.1	862	△ 16.6	△ 7.5
2	1,340	9.5	△ 8.2
3	2,229	△ 10.5	△ 12.8
4	3,428	10.6	13.9

利用関係別着工戸数

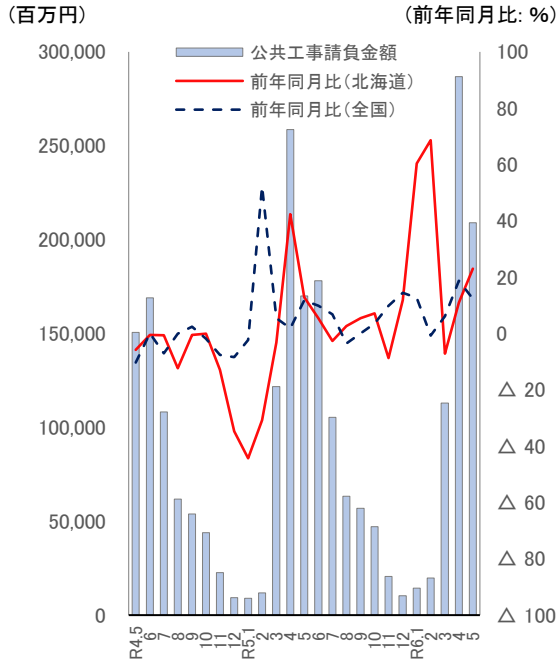


(資料:国土交通省)

公共工事～持ち直しつつある

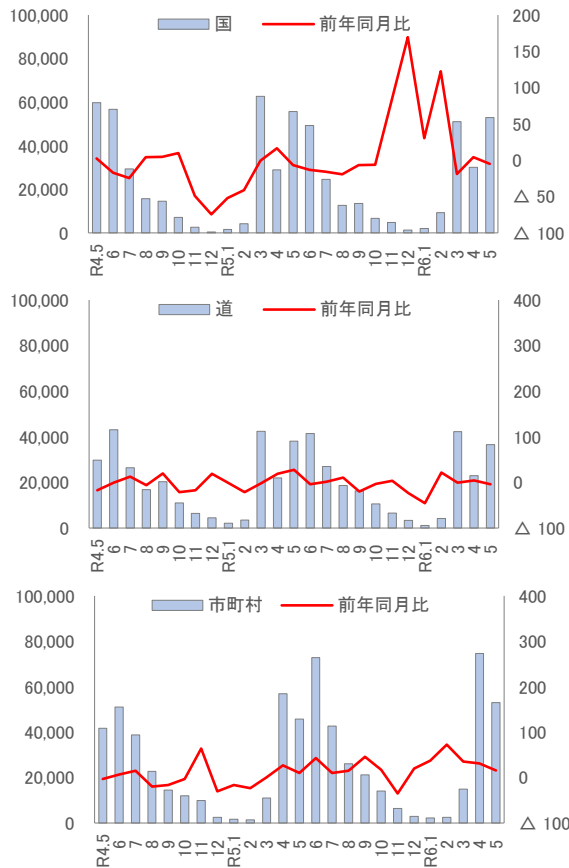
公共工事請負金額(5月)

公共工事請負金額は、2,091億円で前年同月比+23.0%となり、2か月連続で前年を上回った。

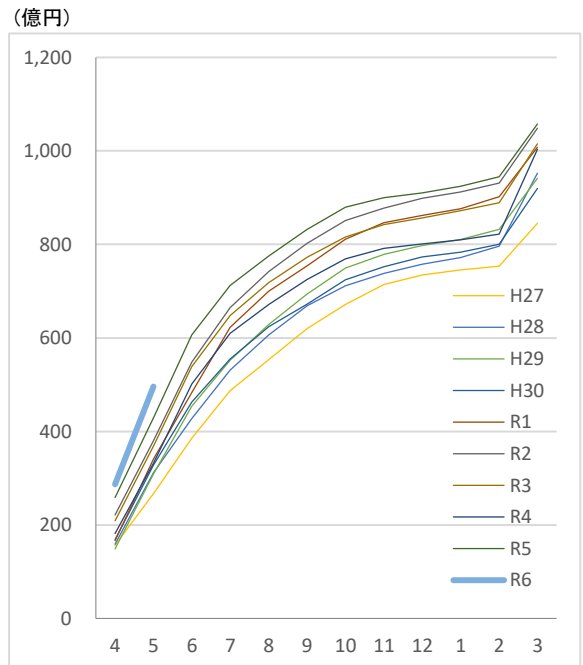


期	金額 (百万円)	前年同月比(%)	
		北海道	全国
R4.5	150,608	△ 5.8	△ 10.3
6	169,037	△ 0.5	0.1
7	108,297	△ 0.6	△ 7.0
8	61,776	△ 12.3	△ 0.1
9	53,944	△ 0.5	2.4
10	43,918	△ 0.1	△ 1.9
11	22,652	△ 12.9	△ 7.6
12	9,241	△ 34.7	△ 8.4
R5.1	8,921	△ 44.3	△ 2.3
2	11,749	△ 30.8	52.2
3	121,685	△ 3.2	5.5
4	258,549	42.4	1.9
5	170,041	12.9	11.8
6	178,062	5.3	9.9
7	105,367	△ 2.7	6.8
8	63,379	2.6	△ 3.6
9	56,911	5.5	0.1
10	47,045	7.1	3.6
11	20,678	△ 8.7	9.9
12	10,339	11.9	14.5
R6.1	14,311	60.4	12.7
2	19,813	68.6	△ 0.7
3	112,956	△ 7.2	6.2
4	286,863	11.0	18.8
5	2,091,000	23.0	12.3

発注機関別請負金額



各年度の月次累計額の推移(H27～R6)

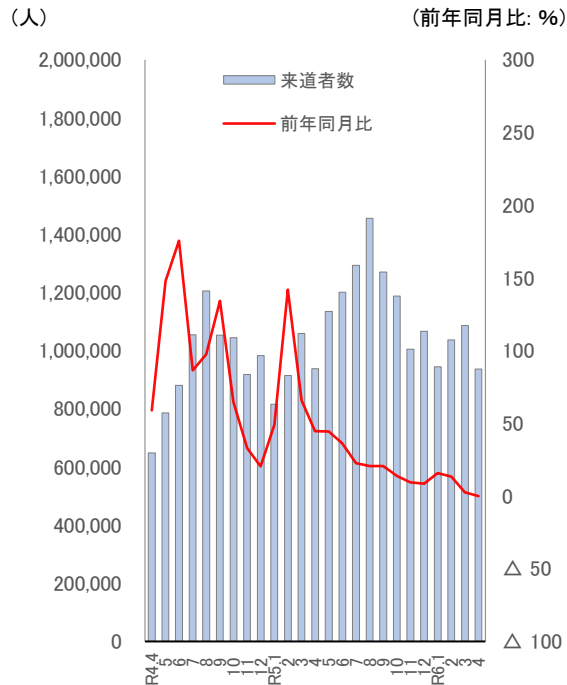


(資料:北海道建設業信用保証(株))

■観光～着実に改善を続けている

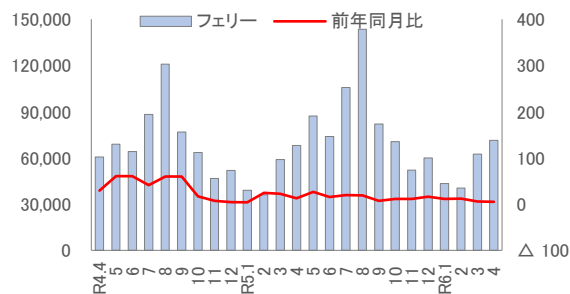
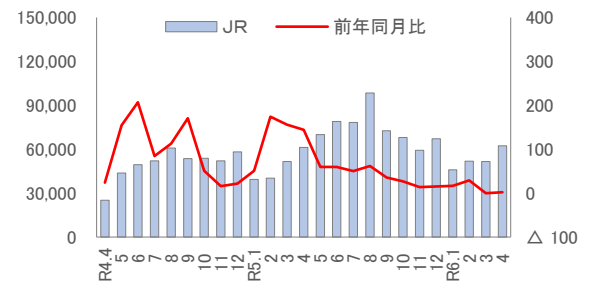
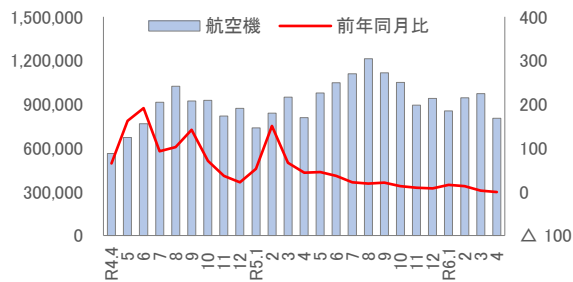
来道者数(4月)

来道者数は、936,867人で前年同月比△0.1%となり、30か月ぶりに前年を下回った。



	総数 (人)	前年同月比 (%)
R4.4	647,758	58.9
5	785,338	147.9
6	880,662	175.6
7	1,054,495	86.4
8	1,205,170	97.4
9	1,053,002	134.1
10	1,044,225	64.7
11	918,101	33.0
12	983,097	20.4
R5.1	815,927	48.9
2	914,513	141.9
3	1,059,198	65.8
4	937,450	44.7
5	1,134,321	44.4
6	1,200,271	36.3
7	1,293,600	22.7
8	1,454,504	20.7
9	1,270,472	20.7
10	1,188,018	13.8
11	1,004,417	9.4
12	1,066,569	8.5
R6.1	944,464	15.8
2	1,037,298	13.4
3	1,086,547	2.6
4	936,867	△ 0.1

■利用機関別来道者数(右軸:前年同月比%)

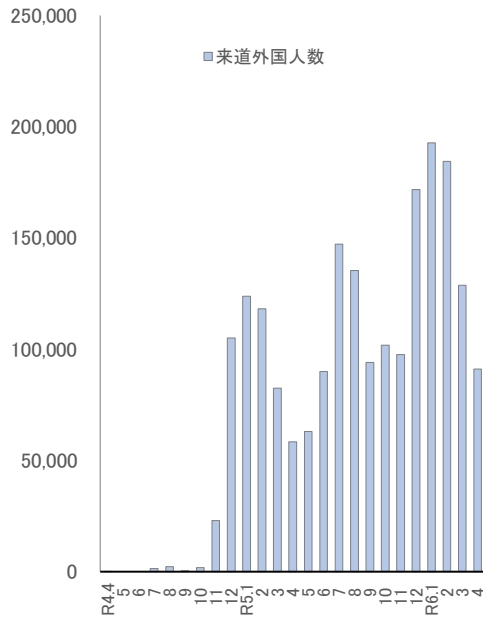


(資料:(公社)北海道観光機構)

来道外国人数(4月)

本道に直接入国した外国人は、91,099人となった。

(人)



(資料:法務省出入国在留管理庁)

	来道外国人数 (人)
R4.4	1
5	0
6	0
7	1,404
8	2,242
9	448
10	1,855
11	22,953
12	105,057
R5.1	123,816
2	118,173
3	82,479
4	58,397
5	62,965
6	90,012
7	147,224
8	135,409
9	94,040
10	101,760
11	97,524
12	171,804
R6.1	192,772
2	184,486
3	128,680
4	91,099

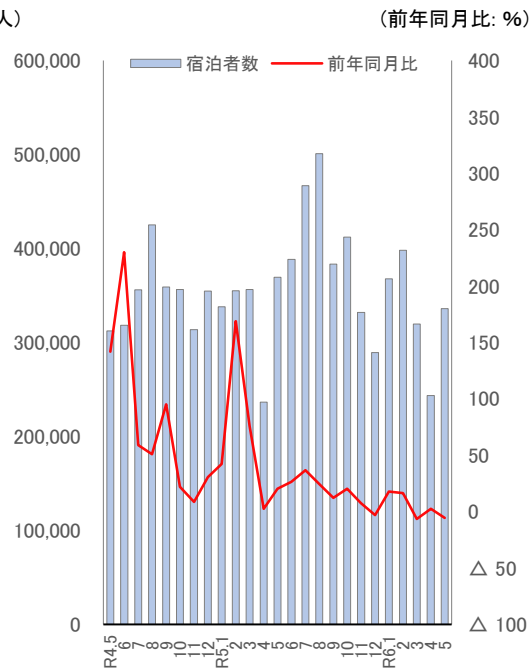
*速報値

宿泊者数(5月)

日本旅館協会加盟施設の宿泊者数は、336,068人で前年同月比△5.7%となり、2か月ぶりに前年を下回った。

このうち、国内客は266,617人で前年同月比△9.6%、訪日客は69,451人で同+13.3%となった。

(人)



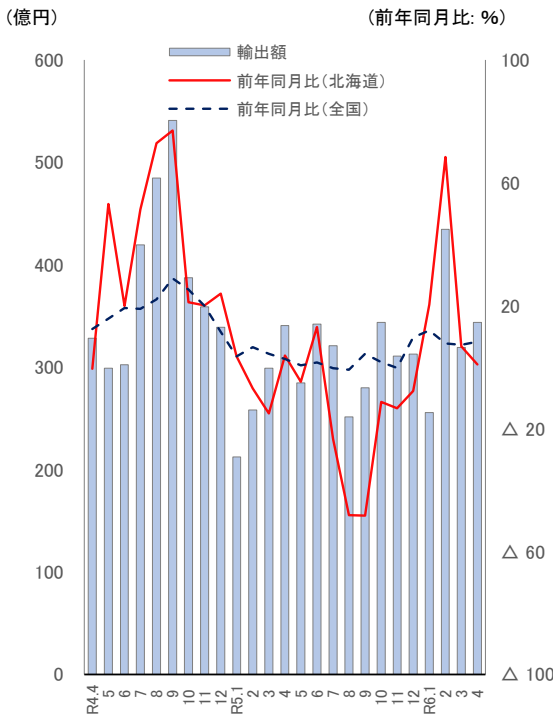
(資料:(一社)日本旅館協会北海道支部連合会)

	宿泊者数 (人)	回答 施設数	前年同月比 (%)
R4.5	312,399	112	141.9
6	318,197	110	230.0
7	356,103	110	59.1
8	425,005	114	50.9
9	358,896	114	95.2
10	356,350	111	21.9
11	313,541	106	8.5
12	354,740	103	30.5
R5.1	337,952	104	42.3
2	355,123	107	168.9
3	356,201	104	75.9
4	236,626	110	2.6
5	369,303	113	20.2
6	388,406	107	26.4
7	466,834	111	36.8
8	500,780	112	24.5
9	383,316	112	12.3
10	411,951	112	20.4
11	332,044	114	7.6
12	289,274	104	△ 3.1
R6.1	367,839	112	17.9
2	397,906	113	16.3
3	319,691	109	△ 6.5
4	243,594	116	2.4
5	336,068	113	△ 5.7

■ 輸出入～輸出額、輸入額ともに増加した

輸出額(4月)

輸出額は、344億円で前年同月比+0.9%となり、4か月連続で前年を上回った。

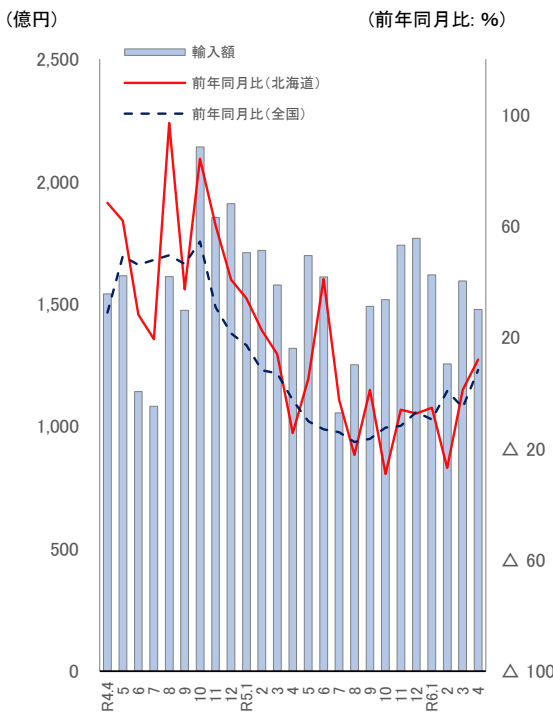


	金額 (億円)	前年同月比(%)	
		北海道	全国
R4.4	328	△ 0.5	12.5
5	299	53.1	15.8
6	302	19.9	19.2
7	419	51.4	19.0
8	485	72.9	22.0
9	541	77.0	28.9
10	387	21.2	25.3
11	359	20.1	20.0
12	339	23.9	11.5
R5.1	212	3.5	3.5
2	258	△ 6.9	6.5
3	299	△ 15.1	4.3
4	341	3.8	2.6
5	285	△ 4.7	0.6
6	342	13.1	1.5
7	321	△ 23.4	△ 0.3
8	251	△ 48.1	△ 0.8
9	280	△ 48.3	4.3
10	344	△ 11.3	1.6
11	311	△ 13.3	△ 0.2
12	313	△ 7.8	9.7
R6.1	256	20.4	11.9
2	435	68.4	7.8
3	319	6.8	7.3
4	p 344	0.9	8.3

*「p」は速報値

輸入額(4月)

輸入額は、1,477億円で前年同月比+12.0%となり、2か月連続で前年を上回った。



	金額 (億円)	前年同月比(%)	
		北海道	全国
R4.4	1,540	68.3	28.9
5	1,615	61.9	49.1
6	1,142	28.2	46.1
7	1,082	19.3	47.9
8	1,612	97.0	49.5
9	1,474	37.3	46.3
10	2,141	84.2	54.4
11	1,853	60.3	30.9
12	1,909	40.6	21.4
R5.1	1,710	34.1	17.2
2	1,718	22.5	8.2
3	1,577	13.9	7.1
4	1,319	△ 14.4	△ 2.7
5	1,697	5.1	△ 10.2
6	1,611	41.0	△ 13.1
7	1,055	△ 2.5	△ 14.1
8	1,252	△ 22.3	△ 17.6
9	1,490	1.1	△ 16.5
10	1,517	△ 29.1	△ 12.4
11	1,740	△ 6.1	△ 11.8
12	1,768	△ 7.4	△ 6.9
R6.1	1,619	△ 5.3	△ 9.5
2	1,255	△ 27.0	0.7
3	1,594	1.1	△ 5.2
4	p 1,477	12.0	8.3

*「p」は速報値

(資料:財務省)

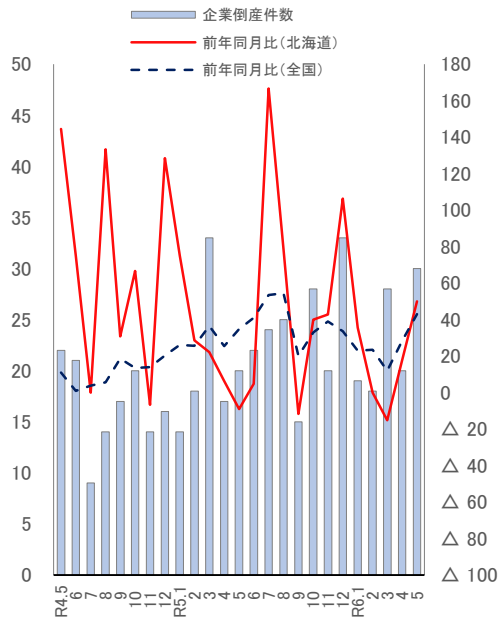
■企業倒産～倒産件数、負債総額ともに増加した

倒産件数(5月)

企業倒産件数は、30件で前年同月と比べ10件の増加となった。

業種別にみると、農林漁業が1件、建設業が6件、製造業が2件、卸売業が5件、小売業が3件、不動産業が3件、情報通信業が1件、サービス業が9件であった。

(件) (前年同月比: %)

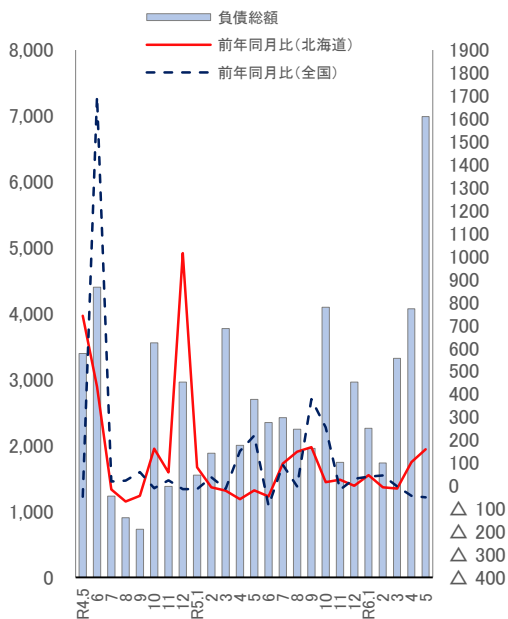


	件数 (件)	前年同月比(%)	
		北海道	全国
R4.5	22	144.4	11.0
6	21	75.0	0.9
7	9	0.0	3.8
8	14	133.3	5.6
9	17	30.8	18.6
10	20	66.7	13.5
11	14	△ 6.7	13.9
12	16	128.6	20.2
R5.1	14	75.0	26.1
2	18	28.6	25.7
3	33	22.2	36.4
4	17	6.3	25.5
5	20	△ 9.1	34.7
6	22	4.8	41.0
7	24	166.7	53.4
8	25	78.6	54.5
9	15	△ 11.8	20.2
10	28	40.0	33.1
11	20	42.9	38.9
12	33	106.3	33.7
R6.1	19	35.7	23.0
2	18	0.0	23.4
3	28	△ 15.2	12.0
4	20	17.6	28.4
5	30	50.0	42.9

負債総額(5月)

負債総額は、6,992百万円で前年同月比+158.8%となり、2か月連続で前年を上回った。

(百万円) (前年同月比: %)



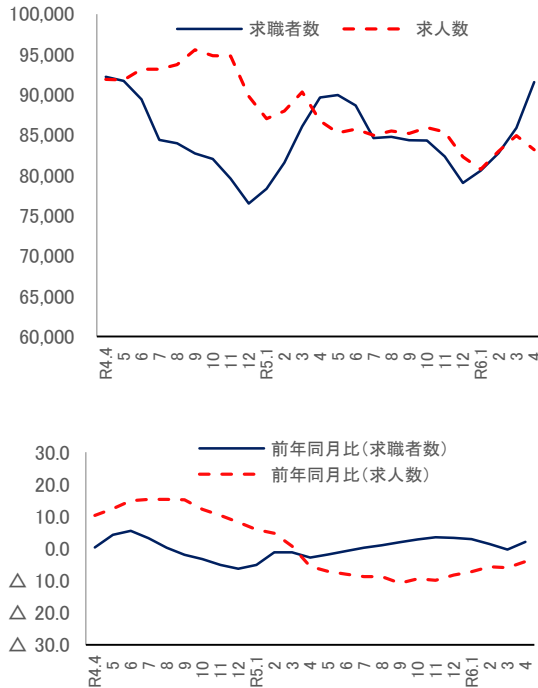
	金額 (百万円)	前年同月比(%)	
		北海道	全国
R4.5	3,395	740.3	△ 48.2
6	4,401	432.2	1697.8
7	1,233	△ 16.1	18.3
8	907	△ 69.0	22.5
9	731	△ 44.9	59.4
10	3,557	161.2	△ 11.7
11	1,379	57.4	22.8
12	2,964	1014.3	△ 15.1
R5.1	1,553	80.2	△ 15.6
2	1,883	△ 6.6	36.0
3	3,775	△ 22.1	△ 13.1
4	2,004	△ 58.8	150.9
5	2,702	△ 20.4	219.0
6	2,348	△ 46.6	△ 87.8
7	2,425	96.7	91.7
8	2,250	148.1	△ 2.7
9	1,955	167.4	377.6
10	4,099	15.2	254.1
11	1,745	26.5	△ 17.9
12	2,965	0.0	30.4
R6.1	2,263	45.7	40.0
2	1,737	△ 7.8	44.5
3	3,323	△ 12.0	△ 3.5
4	4,076	103.4	△ 44.4
5	6,992	158.8	△ 50.9

(資料):(株)東京商工リサーチ北海道支社)

■求人・求職～持ち直しの動きにやや弱さがみられる

月間有効求人数・求職者数(4月)

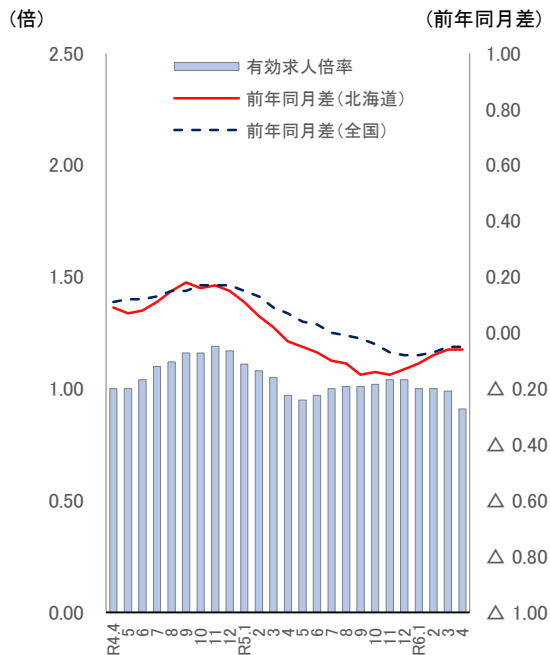
月間有効求職者数は、91,576人で前年同月比+2.1%となり、2か月ぶりに前年を上回った。
 月間有効求人数は、83,190人で同△4.1%となり、13か月連続で前年を下回った。



	人数		前年同月比(%)	
	求職者数	求人数	求職者数	求人数
R4.4	92,225	91,907	0.3	10.3
5	91,724	91,826	4.3	12.4
6	89,441	93,165	5.5	14.9
7	84,408	93,178	3.2	15.3
8	83,981	93,742	0.2	15.3
9	82,706	95,580	△ 2.0	15.2
10	82,050	94,838	△ 3.3	12.2
11	79,591	94,811	△ 5.1	10.3
12	76,500	89,794	△ 6.3	8.2
R5.1	78,325	87,035	△ 5.1	5.9
2	81,578	87,990	△ 1.2	4.7
3	86,093	90,357	△ 1.2	0.7
4	89,654	86,768	△ 2.8	△ 5.6
5	89,979	85,282	△ 1.9	△ 7.1
6	88,687	85,716	△ 0.8	△ 8.0
7	84,618	84,980	0.2	△ 8.8
8	84,789	85,504	1.0	△ 8.8
9	84,368	85,210	2.0	△ 10.8
10	84,332	85,927	2.8	△ 9.4
11	82,338	85,388	3.5	△ 9.9
12	79,039	82,309	3.3	△ 8.3
R6.1	80,569	80,752	2.9	△ 7.2
2	82,741	82,978	1.4	△ 5.7
3	85,876	84,933	△ 0.3	△ 6.0
4	91,576	83,190	2.1	△ 4.1

月間有効求人倍率(4月)

月間有効求人倍率は0.91倍で、前年同月差△0.06ポイントとなり、13か月連続で前年を下回った。

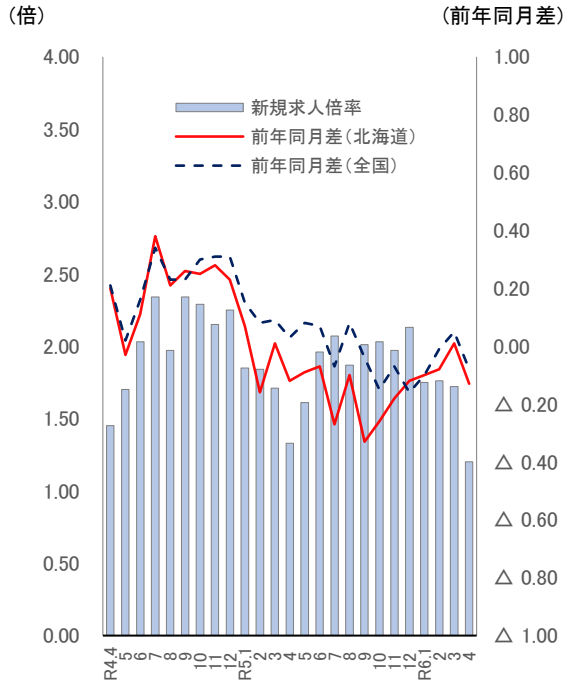


	倍率 (倍)	前年同月差	
		北海道	全国
R4.4	1.00	0.09	0.11
5	1.00	0.07	0.12
6	1.04	0.08	0.12
7	1.10	0.11	0.13
8	1.12	0.15	0.15
9	1.16	0.18	0.15
10	1.16	0.16	0.17
11	1.19	0.17	0.17
12	1.17	0.15	0.17
R5.1	1.11	0.11	0.15
2	1.08	0.06	0.13
3	1.05	0.02	0.09
4	0.97	△ 0.03	0.07
5	0.95	△ 0.05	0.04
6	0.97	△ 0.07	0.03
7	1.00	△ 0.10	0.00
8	1.01	△ 0.11	△ 0.01
9	1.01	△ 0.15	△ 0.02
10	1.02	△ 0.14	△ 0.04
11	1.04	△ 0.15	△ 0.07
12	1.04	△ 0.13	△ 0.08
R6.1	1.00	△ 0.11	△ 0.08
2	1.00	△ 0.08	△ 0.07
3	0.99	△ 0.06	△ 0.05
4	0.91	△ 0.06	△ 0.05

(資料:北海道労働局)

新規求人倍率(4月)

新規求人倍率は1.20倍で、前年同月差△0.13ポイントとなり、2か月ぶりに前年を下回った。

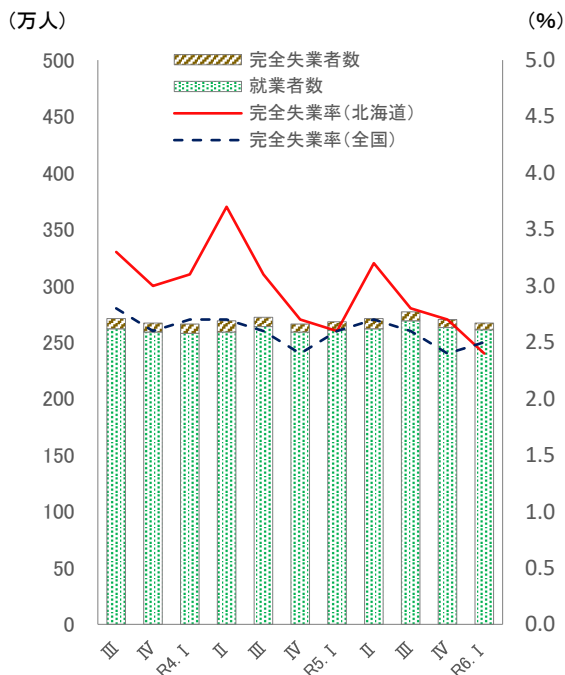


(資料:北海道労働局)

	倍率 (倍)	前年同月差	
		北海道	全国
R4.4	1.45	0.20	0.21
5	1.70	△ 0.03	0.02
6	2.03	0.11	0.16
7	2.34	0.38	0.34
8	1.97	0.21	0.23
9	2.34	0.26	0.23
10	2.29	0.25	0.30
11	2.15	0.28	0.31
12	2.25	0.23	0.31
R5.1	1.85	0.07	0.15
2	1.84	△ 0.16	0.08
3	1.71	0.01	0.09
4	1.33	△ 0.12	0.03
5	1.61	△ 0.09	0.08
6	1.96	△ 0.07	0.07
7	2.07	△ 0.27	△ 0.07
8	1.87	△ 0.10	0.08
9	2.01	△ 0.33	△ 0.04
10	2.03	△ 0.26	△ 0.15
11	1.97	△ 0.18	△ 0.07
12	2.13	△ 0.12	△ 0.16
R6.1	1.75	△ 0.10	△ 0.10
2	1.76	△ 0.08	△ 0.01
3	1.72	0.01	0.05
4	1.20	△ 0.13	△ 0.08

完全失業者、完全失業率(令和6年1~3月期)

完全失業者数は、6万人で前年同期差△1万人となった。
完全失業率は、2.4%で前年同期差△0.2ポイントとなった。

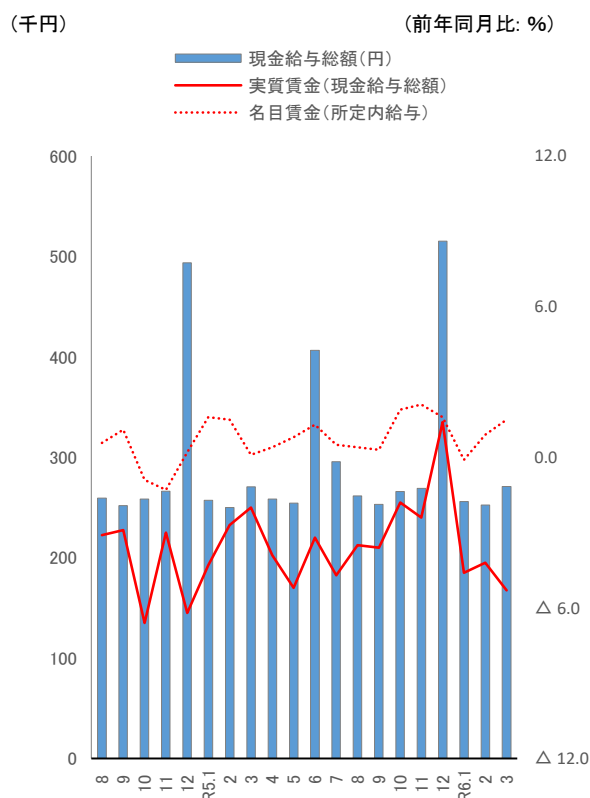


(資料:総務省)

	就業者数 (万人)	完全失業者 数(万人)	完全失業率(%)	
			北海道	全国
Ⅲ	262	9	3.3	2.8
Ⅳ	259	8	3.0	2.6
R4. I	258	8	3.1	2.7
Ⅱ	259	10	3.7	2.7
Ⅲ	264	8	3.1	2.6
Ⅳ	259	7	2.7	2.4
R5. I	261	7	2.6	2.6
Ⅱ	262	9	3.2	2.7
Ⅲ	269	8	2.8	2.6
Ⅳ	263	7	2.7	2.4
R6. I	261	6	2.4	2.5

毎月勤労統計地方調査(3月)

現金給与総額は、270,724円で3か月連続で前年を下回った。
 実質賃金は、3か月連続で前年を下回った。



調査産業計(規模5人以上)

	現金給与総額 (円)	前年同月比(%)		
		現金給与 総額	前年同月比 (実質賃金)	前年同月比 (所定内給与)
8	259,339	0.9	△ 3.1	0.6
9	251,835	1.5	△ 2.9	1.1
10	258,371	△ 2.1	△ 6.6	△ 0.9
11	266,226	2.1	△ 3.0	△ 1.3
12	493,642	△ 1.1	△ 6.2	0.2
R5.1	257,256	1.0	△ 4.3	1.6
2	250,012	1.4	△ 2.7	1.5
3	270,648	1.7	△ 2.0	0.1
4	258,260	△ 0.1	△ 3.9	0.4
5	254,318	△ 1.4	△ 5.2	0.8
6	406,508	0.4	△ 3.2	1.3
7	295,482	△ 0.9	△ 4.7	0.5
8	261,540	0.8	△ 3.5	0.4
9	252,939	0.3	△ 3.6	0.3
10	265,722	2.9	△ 1.8	1.9
11	268,908	1.0	△ 2.4	2.1
12	515,299	4.4	1.4	1.6
R6.1	255,830	△ 1.7	△ 4.6	△ 0.1
2	252,300	△ 0.6	△ 4.2	0.9
3	270,724	△ 1.7	△ 5.3	1.5

* 現金給与総額=所得税、社会保険料、組合費等差し引く前の総額

* 実質賃金=現金給与総額から物価変動の影響を除いたもの

* 現金給与総額=所定内給与+所定外給与+特別に支払われた給与

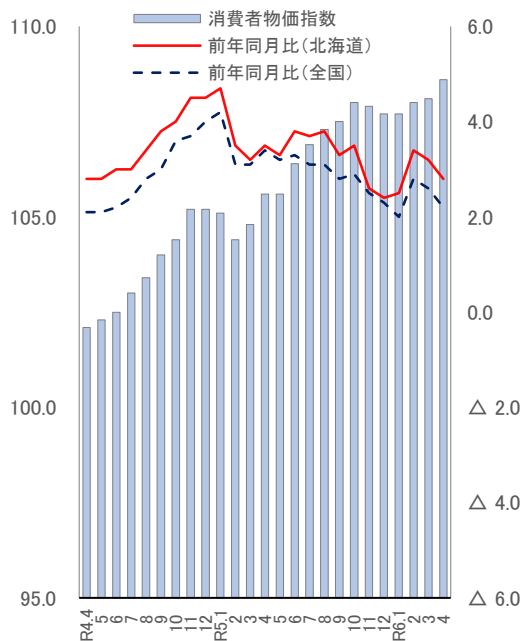
(資料:北海道 毎月勤労統計地方調査)

■物価～消費者物価指数は前年を上回った

消費者物価指数(4月)

消費者物価指数(生鮮食品を除く)は、108.6で前年同月比+2.8%となり、34か月連続で前年を上回った。

(2020年=100) (前年同月比: %)



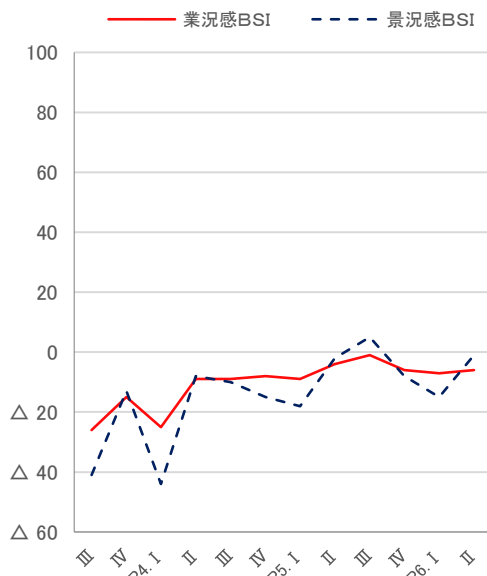
(資料:総務省)

	指数	前年同月比(%)	
		北海道	全国
R4.4	102.1	2.8	2.1
5	102.3	2.8	2.1
6	102.5	3.0	2.2
7	103.0	3.0	2.4
8	103.4	3.4	2.8
9	104.0	3.8	3.0
10	104.4	4.0	3.6
11	105.2	4.5	3.7
12	105.2	4.5	4.0
R5.1	105.1	4.7	4.2
2	104.4	3.5	3.1
3	104.8	3.2	3.1
4	105.6	3.5	3.4
5	105.6	3.3	3.2
6	106.4	3.8	3.3
7	106.9	3.7	3.1
8	107.3	3.8	3.1
9	107.5	3.3	2.8
10	108.0	3.5	2.9
11	107.9	2.6	2.5
12	107.7	2.4	2.3
R6.1	107.7	2.5	2.0
2	108.0	3.4	2.8
3	108.1	3.2	2.6
4	108.6	2.8	2.2

■企業経営者意識調査～前期から下降している

令和6年1～3月期(第I四半期)の業況感BSIは△7ポイントで前期差△1ポイント、前年同期差+2ポイントとなった。来期見通しは、△6ポイントで今期から+1ポイントとなった。

(BSIポイント)



(資料:北海道経済部調べ)

	業況感BSI	前年同期差	景況感BSI	前年同期差
Ⅲ	△ 26	20	△ 41	7
Ⅳ	△ 15	28	△ 13	46
R4. I	△ 25	9	△ 44	9
Ⅱ	△ 9	6	△ 8	41
Ⅲ	△ 9	17	△ 10	31
Ⅳ	△ 8	7	△ 15	△ 2
R5. I	△ 9	16	△ 18	26
Ⅱ	△ 4	5	△ 2	6
Ⅲ	△ 1	8	5	15
Ⅳ	△ 6	2	△ 8	7
R6. I	△ 7	2	△ 15	3
Ⅱ	△ 6	△ 2	△ 1	1

※BSIポイント

「上昇」と回答の割合(%) - 「下降」と回答の割合(%)

※業況感BSI

自社の業況について、前年同期との比較で「上昇」、「横ばい」、「下降」を回答

※景況感BSI

道内の景気について、直前の四半期との比較で「上昇」、「横ばい」、「下降」を回答

■企業のみなさまから伺いました

◆コンビニエンスストア（道央地域）

- ◎5月は平年並みの気温だったが、降水日数が多く客足に影響が出たため、行楽需要としての飲料水やアルコール、味付肉などは低調だったものの、弁当やおにぎり、パン、麺類など、すぐに食べられる物の需要は堅調に推移した。
- ◎実質賃金のマイナスは継続しており、節約志向は継続するものと予想している。

◆スーパー（道央地域）

- ◎4月は、売上、客数ともに若干ではあるが前年を下回っており、買上点数は前年並みだった。
- ◎円安の影響を受けて、柑橘類などの果実や、精肉等の価格が上がり、不調だった。
- ◎4月下旬にかけての大型連休等、外出・外食の機会が増えたこともあり、日用品については、節約意識が見られた。
- ◎今後、政府の電気・ガス代への激変緩和措置が終了し、電気代などの負担が増えることで、生活防衛意識が高まることが予想される。

◆スーパー（道央地域）

- ◎5月は、売上、客単価、買上点数ともに前年を上回っており、客数は前年並みであった。
- ◎青果物の価格高止まりが続く中、お客様一人当たりの買い上げ点数は減少。一方、大型連休や母の日のご馳走商材は好調だった。
- ◎今後、政府の電気・ガス代への激変緩和措置が終了するなど、特に食品に関して、節約志向の高まりを懸念。

◆百貨店（道央地域）

- ◎5月は、売上、客数ともに、前年を上回った。引き続き、インバウンドのお客様を中心にラグジュアリーブランド等が好調。今後も、足下の円安を追い風に好調を維持する見込み。
- ◎全国的にも、百貨店売上げは、インバウンド消費が牽引。インバウンドや富裕層のお客様への対応力は百貨店の強み。

◆ホームセンター

- ◎4月は、売上、客数、客単価ともに、ほぼ前年並み。お客様一人当たりの買上点数は、若干下回った。
- ◎今夏も猛暑が予想される中、引き続き、エアコン関係が好調。また、外気温の上昇とともに、BBQやガーデニング関連、自転車等が持ち直し。ただし、節約志向は続いていると見ている。
- ◎住宅着工件数が低迷する中、プロ向け商材の動きも影響を受けてきたところだが、ここのところは、動きが良く、復調の兆しが見えてきている。

最近の経済動向

令和6年6月号

編集・発行 北海道経済部経済企画局経済企画課

TEL 011-204-5139

「最近の経済動向」のデータ集は、北海道のホームページでご覧になれます。

<https://www.pref.hokkaido.lg.jp/kz/kks/saikin-doukou.html>