

資料1

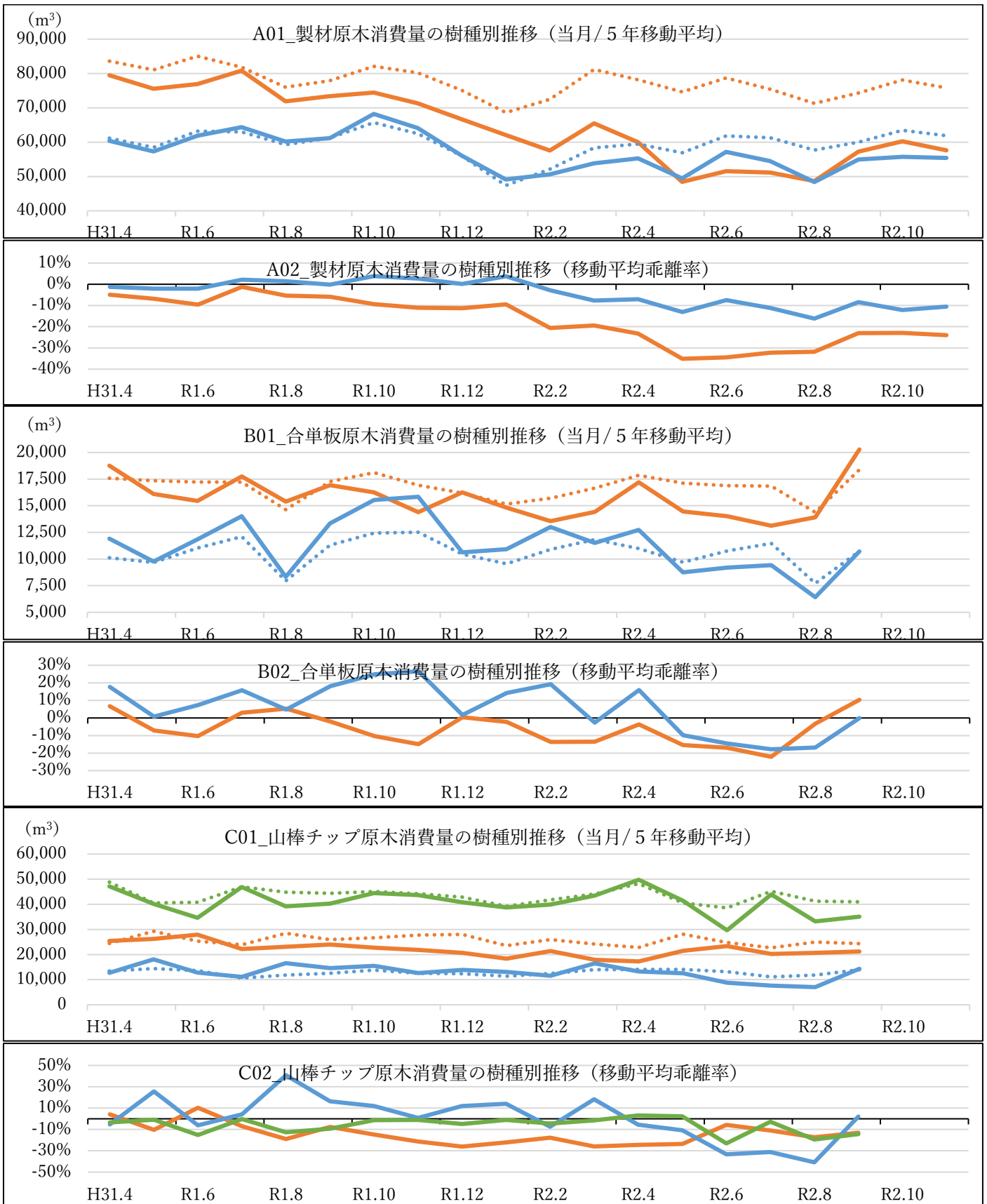
第4回会議以降の情勢の変化及び今後の見通しについて

【資料1-1】 製材・合単板・山棒チップの原木消費量の推移 … p6

【資料1-2】 製材・合単板・山棒チップの原木在荷量の推移 … p7

【資料1-3】 令和元年度 北海道木材需給見込み / 令和2年度 北海道木材
需給見通し … p8～20

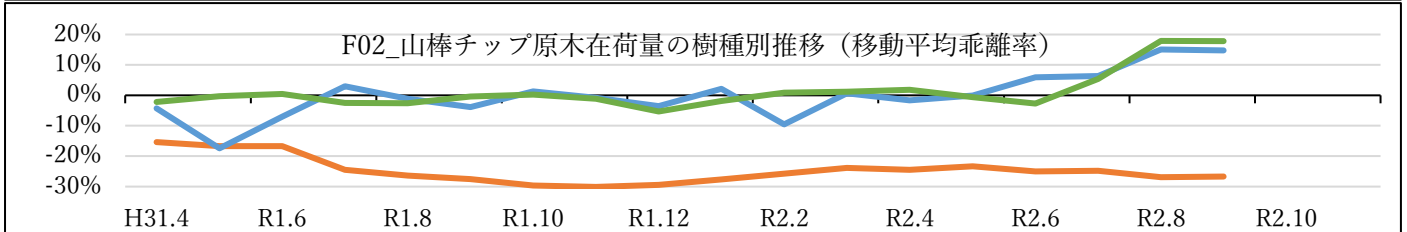
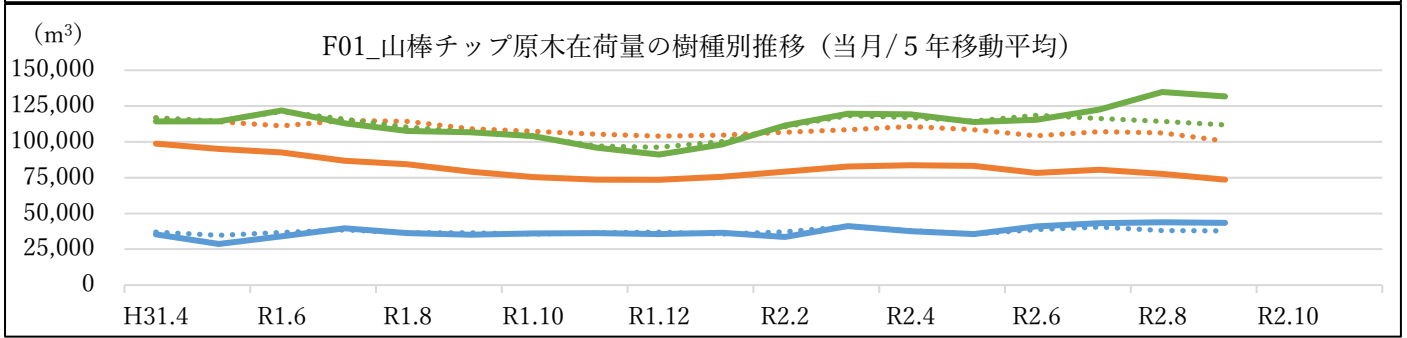
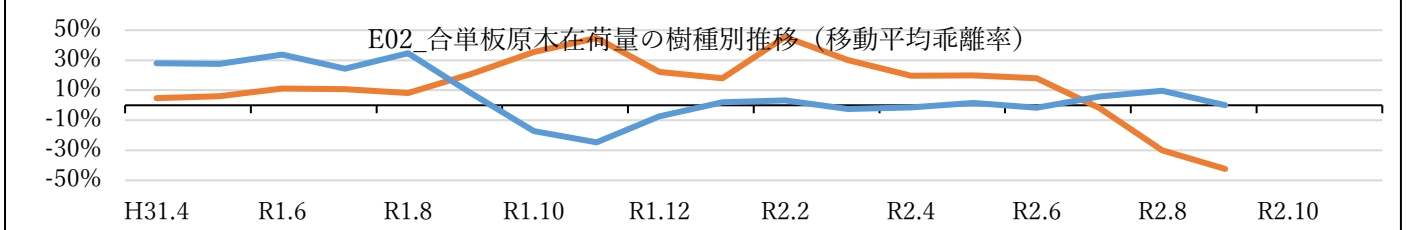
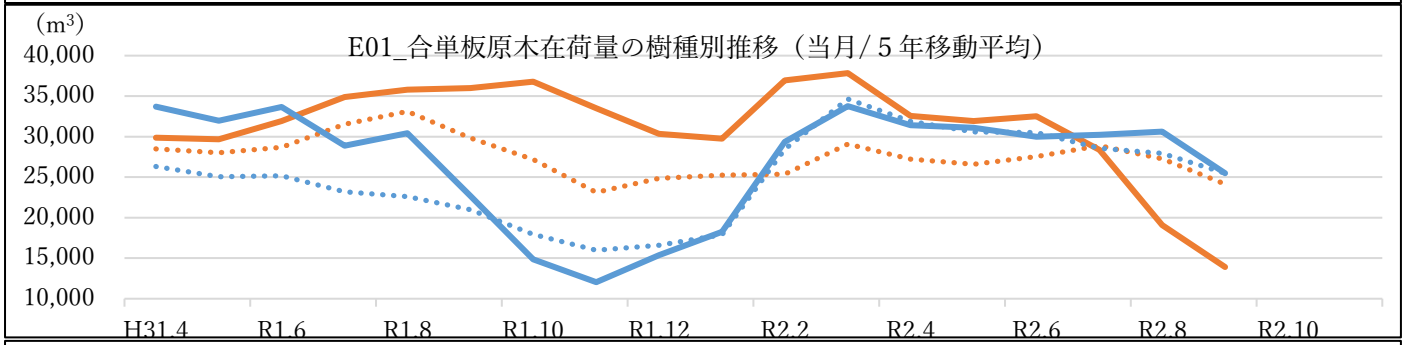
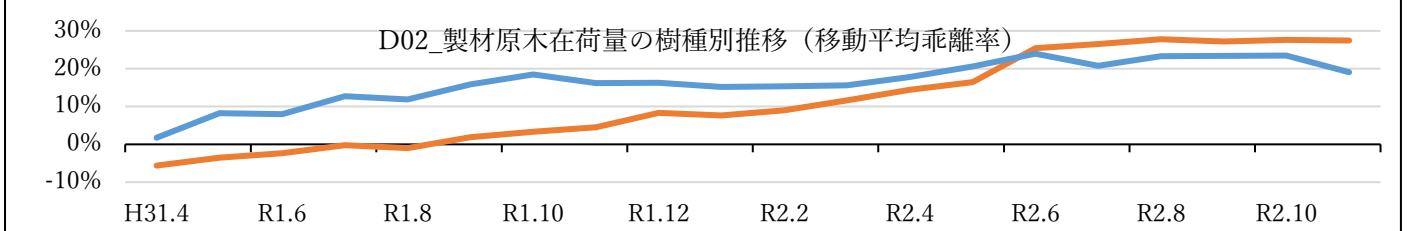
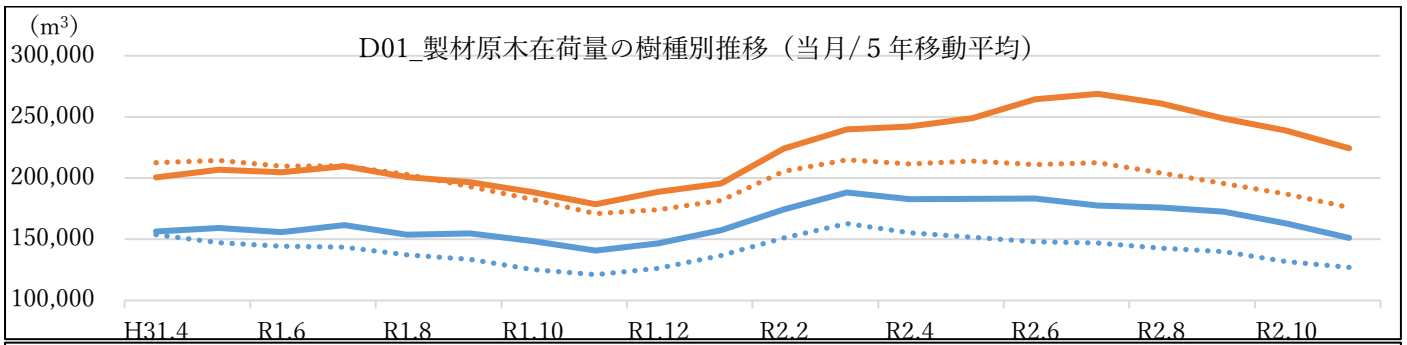
製材・合単板・山棒チップの原木消費量の推移



【凡例】

エゾトド (当月)	— (blue)	カラマツ (当月)	— (orange)	広葉樹 (当月)	— (green)
エゾトド (5年移動平均)	⋯ (blue)	カラマツ (5年移動平均)	⋯ (orange)	広葉樹 (5年移動平均)	⋯ (green)

製材・合単板・山棒チップの原木在荷量の推移



【凡例】

- | | | | | | |
|---------------|-------|---------------|-------|--------------|-------|
| エゾトド (当月) | —— | カラマツ (当月) | —— | 広葉樹 (当月) | —— |
| エゾトド (5年移動平均) | | カラマツ (5年移動平均) | | 広葉樹 (5年移動平均) | |

令和元年度北海道木材需給見込み・令和2年度北海道木材需給見通しについて(概要版)

1. 概要

- ・木材の総需要・供給量については、令和元年度は7,448千m³で平成30年度より418千m³減少（対前年度比94.7%）の見込みであり、令和2年度は6,036千m³で令和元年度より1,412千m³減少（同81.0%）の見通し。
- ・道産木材自給率については、令和元年度は59.8%で平成30年度より0.9ポイント上昇する見込みであり、令和2年度は66.1%で令和元年度より6.3ポイント上昇する見通し。

	総計	需 要			供 給		
		製材用 (千m ³)	パルプ用 (千m ³)	合板等用 (千m ³)	道産木材 (千m ³)	輸入材 (千m ³)	道産木材 自給率
H30実績(千m ³)	7,866	2,533	3,565	1,768	4,633	3,233	58.9%
R元見込(千m³)	7,448	2,344	3,254	1,850	4,455	2,993	59.8%
R2見通(千m³)	6,036	2,008	2,209	1,819	3,991	2,045	66.1%
R元見込/H30実績	94.7%	92.5%	91.3%	104.6%	96.2%	92.6%	0.9ポイント増
R2見通/R元見込	81.0%	85.7%	67.9%	98.3%	89.6%	68.3%	6.3ポイント増

2. 令和元年度北海道木材需給見込み

- ・需要量については、製材用が2,344千m³と平成30年度より189千m³減少、パルプ用は3,254千m³で311千m³減少、合板等用は1,850千m³で82千m³増加の見込み。
- ・供給量については、道産木材は4,455千m³と平成30年度より178千m³減少、輸入材は2,993千m³で240千m³減少の見込み。

		R元見込 (千m ³)	H30実績 (千m ³)	R元-H30 (千m ³)	R元/H30	主な要因
需 要	製材用	2,344	2,533	▲189	92.5%	・道産針葉樹丸太、輸入針葉樹製材の減少
	パルプ用	3,254	3,565	▲311	91.3%	・道産針葉樹チップの減少 ・輸入チップの需要減少
	合板等用	1,850	1,768	82	104.6%	・輸入広葉樹合板の減少 ・未利用材の増加
供 給	道産木材	4,455	4,633	▲178	96.2%	・製材・パルプ用針葉樹丸太の減少
	輸入材	2,993	3,233	▲240	92.6%	・広葉樹合板、チップの減少

3. 令和2年度北海道木材需給見通し

- ・需要量については、製材用は2,008千m³で令和元年度より336千m³減少、パルプ用は2,209千m³で1,045千m³減少、合板等用は1,819千m³で31千m³減少の見通し。
- ・供給量については、道産木材は3,991千m³と令和元年度より464千m³減少、輸入材が2,045千m³で948千m³減少の見通し。

		R2見通 (千m ³)	R元見込 (千m ³)	R2-R元 (千m ³)	R2/R元	主な要因
需 要	製材用	2,008	2,344	▲336	85.7%	・道産針葉樹丸太、輸入針葉樹製材の減少
	パルプ用	2,209	3,254	▲1,045	67.9%	・道産針葉樹チップの減少 ・輸入チップの減少
	合板等用	1,819	1,850	▲31	98.3%	・合板用道産針葉樹丸太の減少 ・未利用材の増加
供 給	道産木材	3,991	4,455	▲464	89.6%	・製材・パルプ用針葉樹丸太の減少
	輸入材	2,045	2,993	▲948	68.3%	・チップの減少 ・構造用集成材の増加

(北海道水産林務部林務局林業木材課)

令和元年度 北海道木材需給見込み
令和2年度 北海道木材需給見通し

目 次

1 総 括	1
総 括 表		
[参考] 全国の木材需給動向		
2 内 訳		
－ 需要関係 － 木材需要の動向	2
(1) 製材用の動向	3
(2) パルプ用の動向	5
(3) 合板等用の動向	6
－ 供給関係 － 木材供給の動向	7
(4) 道産木材	7
(5) 輸入材	8
木材需給表	9～10

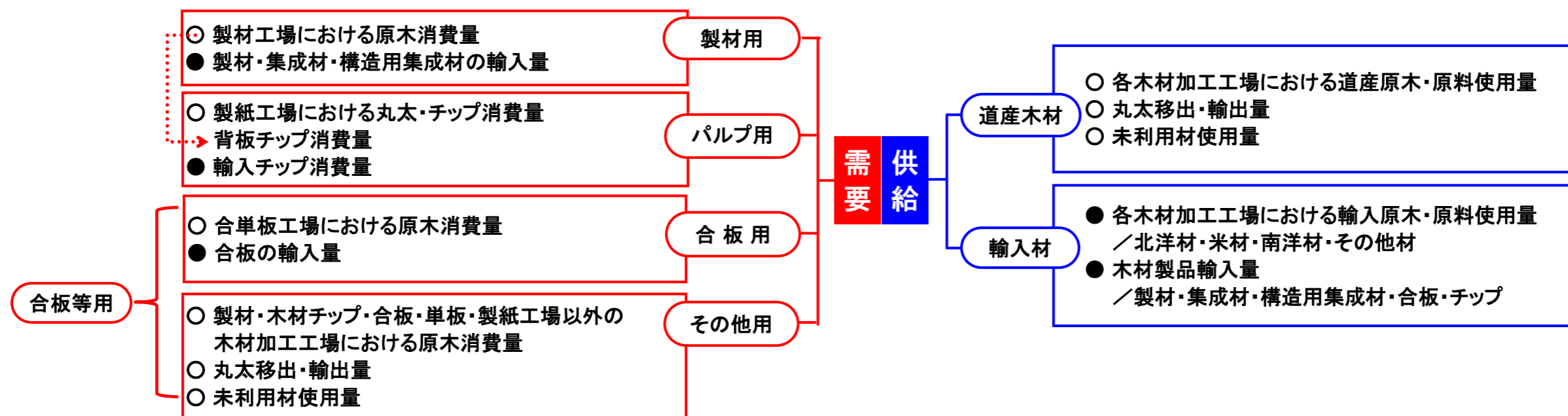
令和3年1月
北海道水産林務部

表記について

樹種について	「エゾ・トド等」とは	「カラマツ」以外の針葉樹を指しています。
	「カラマツ」は	カラマツ属の樹種全般を指しています。道内で流通している主なものはニホンカラマツ、グイマツ及びこれらの品種です。
需要量について	「合板等用」とは	「合板用」と「その他用」を合わせたものです。
	「合板用」とは	合単板工場における原木消費量です。
	「その他用」とは	製材、木材チップ、合板、単板工場以外の木材加工工場における原木消費量及び、丸太移出量、丸太輸出量、並びに燃料用として使用された未利用材の需要量です。
輸入材について	「北洋材」とは	ロシアのシベリア地方で産出され、ロシアから輸入された木材のことです。北洋カラマツ(ダフリカカラマツ、グイマツ)、北洋エゾマツ(エゾマツ)、北洋トドマツ(トドマツ)、アカマツ(オウシュウアカマツ)、ベニマツ(チョウセンゴヨウ)などの針葉樹と、モンゴリナラ、タモ等の広葉樹があります。
	「米材」とは	アメリカ及びカナダで産出され、輸入された木材のことです。ダグラスファー(ベイマツ)、ウエスタンヘムロック(ベイツガ)、シトカスプルースなどの針葉樹と、レッドオーク、ホワイトオーク(ナラ類)、ハードメイプル、ソフトメイプル(カエデ類)などの広葉樹があります。
	「南洋材」とは	インドネシア、マレーシア、パプアニューギニア、ソロモン諸島、フィリピン、シンガポール、ブルネイの7か国から輸入された木材のことです。
	「ラワン」とは	南洋材のうち、フタバガキ科の木材のことです。

※各ページに掲載の数値については、四捨五入しているため、合計値と一致しない場合があります。

木材需給量の構成



北海道 水産林務部 林務局 林業木材課 林業金融係
 電話 : (011)206-6578 (林業金融係直通)
 FAX : (011)232-1294 (林業木材課直通)
http://www.pref.hokkaido.lg.jp/sr/rrm/05_rinkin/research.htm

林業木材課データ

検索

で『調査・データ』を選んでください

1 総括

(単位:千m3、%)

年 度	需			要				供								道産木材 自給率 (%)	
	総 数	製材用 (集成材含む)	パ ル プ 用	合 板 等 用				総数	道 産 木 材	輸 入							
				計	合板用	未 利 用 材	そ の 他 用			計	丸 太	製 材	集 成 材	合 板	チ ッ プ		そ の 他
H22	6,999 (792)	2,485	3,772 (749)	742			(43)	6,999	3,919	3,080	119	501	137		2,323		56.0
H23	6,990 (883)	2,552	3,748 (834)	690			(49)	6,990	3,839	3,151	162	534	136		2,319		54.9
H24	6,984 (836)	2,479	3,467 (753)	1,038			(83)	6,984	3,883	3,101	116	559	138	257	2,031		55.6
H25	7,216 (885)	2,569	3,578 (814)	1,069			(71)	7,216	3,997	3,219	121	578	156	267	2,097		55.4
H26	7,061 (850)	2,535	3,485 (808)	1,041			(42)	7,061	3,962	3,099	95	480	164	249	2,111		56.1
H27	6,846 (817)	2,455	3,337 (778)	1,054	573	123	358 (39)	6,846	3,868	2,978	105	475	171	203	2,024		56.5
H28	7,228 (810)	2,541	3,372 (810)	1,315	548	442	325	7,228	4,217	3,011	86	499	205	163	2,058		58.3
H29	7,670 (781)	2,632	3,368 (781)	1,670	583	701	386	7,670	4,592	3,078	97	497	246	200	2,038		59.9
H30	7,866 (772)	2,533	3,565 (772)	1,768	596	795	377	7,866	4,633	3,233	72	478	232	214	2,237		58.9
R元見込	7,448 (671)	2,344	3,254 (671)	1,850	552	850	448	7,448	4,455	2,993	85	423	224	174	2,047	40	59.8
R2見通	6,036 (584)	2,008	2,209 (584)	1,819	510	861	448	6,036	3,991	2,045	78	394	260	151	1,122	40	66.1
元見込/30実績	94.7 (86.9)	92.5	91.3 (86.9)	104.6	92.6	106.9	118.8	94.7	96.2	92.6	118.1	88.5	96.6	81.3	91.5		0.9P増
2見通/元見込	81.0 (87.0)	85.7	67.9 (87.0)	98.3	92.4	101.3	100.0	81.0	89.6	68.3	91.8	93.1	116.1	86.8	54.8	100.0	6.3P増

注1: 「パルプ用」、「合板等用」の()書きは、背板(製材工場で派生した木材チップやその他の原料)で、本表では外数となっています。なお、平成28年度から調査方法の変更により背板は「パルプ用」のみを掲載しています。

2: 平成24年度から、需要面の「合板等用」に、燃料用に使用される『未利用材』の需要量(供給面では道産木材)と、『輸入合板』の需要量(供給面では輸入材)を算入しています。また、平成29年度から「木炭・粉炭・薪」の需要量(供給面では道産木材)を算入しています。

3: 令和元年度見込から、需要面の「合板等用」に構造用パネルの需要量(供給面では輸入(その他))を算入しています。

4: 丸太以外の輸入は丸太換算値です。

5: 道産木材自給率は、総供給量に占める道産木材供給量の割合です。

[参 考] 全国の木材需給動向

(単位:千m3、%)

年	需			要				供						木 材 自 給 率 (%)		
	総 数	製材用	パ ル プ 用	合 板 等 用				総 数	国 内 生 産	輸 入						
				計	丸太	製材品	木材チップ			合板等	その他					
H22	70,253 (6,192)	25,379	32,350 (6,192)	12,524				70,253	18,236	52,017	6,044	10,136	21,562	5,745	8,530	26.0
H23	72,725 (6,725)	26,634	32,064 (6,725)	14,027				72,725	19,367	53,358	5,698	10,813	20,936	6,705	9,206	26.6
H24	70,633 (6,708)	26,053	31,010 (6,708)	13,570				70,633	19,686	50,947	5,634	10,371	19,652	6,457	8,833	27.9
H25	73,867 (7,972)	28,592	30,353 (7,972)	14,922				73,867	21,117	52,750	5,970	11,835	19,400	6,734	8,811	28.6
H26	75,799 (6,922)	26,139	31,433 (6,922)	18,227				75,799	23,647	52,152	5,342	9,876	20,594	6,533	9,807	31.2
H27	75,160 (6,667)	25,358	31,783 (6,667)	18,020				75,160	24,918	50,242	4,824	9,472	21,023	5,463	9,460	33.2
H28	78,077 (6,853)	26,150	31,619 (6,853)	20,308				78,077	27,141	50,936	5,019	9,968	20,955	5,789	9,205	34.8
H29	81,854 (7,107)	26,370	32,302 (7,107)	23,181				81,854	29,660	52,194	4,666	9,978	21,216	5,663	10,671	36.2
H30	82,478 (6,792)	25,708	32,009 (6,792)	24,761				82,478	30,201	52,277	4,541	9,418	21,371	5,716	11,231	36.6
R元	81,905 (6,258)	25,270	31,061 (6,258)	25,575				81,905	30,988	50,917	4,118	8,996	20,829	5,026	11,949	37.8

注1: 「パルプ用」の()書きは、背板(製材工場で派生した木材チップの原料)で、本表では外数となっています。

2: 丸太以外の輸入材は丸太換算値です。

出典: 林野庁企画課「木材需給表」

2 内 訳

－ 需要関係 －

木材需要の動向

(単位:千m³、%)

年度	合 計					製 材 用					パ ル プ 用					合 板 等 用				
	計	針葉樹	エゾ・トド等	カラマツ	広葉樹	計	針葉樹	エゾ・トド等	カラマツ	広葉樹	計	針葉樹	エゾ・トド等	カラマツ	広葉樹	計	針葉樹	エゾ・トド等	カラマツ	広葉樹
H22	6,999 (792)	4,368	2,493	1,875	2,631	2,485	2,365	1,401	964	120	3,772 (749)	1,339	965	374	2,433	742 (43)	664	127	537	78
H23	6,990 (883)	4,408	2,621	1,787	2,582	2,552	2,405	1,428	977	147	3,748 (834)	1,399	1,031	368	2,349	690 (49)	604	162	442	86
H24	6,984 (836)	4,332	2,606	1,726	2,652	2,479	2,343	1,442	901	136	3,467 (753)	1,315	959	356	2,152	1,038 (83)	674	205	469	364
H25	7,216 (885)	4,479	2,699	1,780	2,737	2,569	2,446	1,520	926	123	3,578 (814)	1,309	909	400	2,269	1,069 (71)	724	270	454	345
H26	7,061 (850)	4,396	2,594	1,802	2,665	2,535	2,423	1,440	983	112	3,485 (808)	1,261	872	389	2,224	1,041 (42)	712	282	430	329
H27	6,846 (817)	4,247	2,464	1,783	2,599	2,455	2,344	1,391	953	111	3,337 (778)	1,136	741	395	2,201	1,054 (39)	767	332	435	287
H28	7,228 (810)	4,585	2,657	1,928	2,643	2,541	2,434	1,453	981	107	3,372 (810)	1,113	756	357	2,259	1,315	1,038	448	590	277
H29	7,670 (781)	4,987	2,921	2,066	2,683	2,632	2,532	1,535	997	100	3,368 (781)	1,148	782	366	2,220	1,670	1,307	604	703	363
H30	7,866 (772)	5,175	3,151	2,024	2,691	2,533	2,432	1,489	943	101	3,565 (772)	1,349	974	375	2,216	1,768	1,394	688	706	374
R元見込	7,448 (671)	4,925	3,026	1,899	2,523	2,344	2,236	1,378	858	108	3,254 (671)	1,162	857	305	2,092	1,850	1,527	791	736	323
R2見通	6,036 (584)	4,279	2,658	1,621	1,757	2,008	1,909	1,279	630	99	2,209 (584)	854	600	254	1,355	1,819	1,516	779	737	303

元見込/30実績	94.7 (86.9)	95.2	96.0	93.8	93.8	92.5	91.9	92.5	91.0	106.9	91.3 (86.9)	86.1	88.0	81.3	94.4	104.6	109.5	115.0	104.2	86.4
2見通/元見込	81.0 (87.0)	86.9	87.8	85.4	69.6	85.7	85.4	92.8	73.4	91.7	67.9 (87.0)	73.5	70.0	83.3	64.8	98.3	99.3	98.5	100.1	93.8

注1: 「パルプ用」、「合板等用」の()書きは、背板(製材工場等で派生した木材チップやその他の原料)で、本表では外数となっています。なお、平成28年度から調査方法の変更により背板は「パルプ用」のみを掲載しております。

2: 平成24年度から「輸入合板」「未利用材」を算入しています。

3: 令和元年度見込から構造用パネルの輸入量を算入しています。

(1) 製材用の動向

○ 製材用需要量(原木消費量、製材・集成材輸入量)

(単位:千m3、%)

年度	合計					原木消費量(道内製材工場)					道産					輸入					輸入製材					輸入集成材				
	計	針葉樹	エゾ・トド等	カラマツ	広葉樹	計	針葉樹	エゾ・トド等	カラマツ	広葉樹	計	針葉樹	エゾ・トド等	カラマツ	広葉樹	計	針葉樹	エゾ・トド等	カラマツ	広葉樹	計	針葉樹	エゾ・トド等	カラマツ	広葉樹	計	集成材	エゾ・トド等	広葉樹	構造用
H22	2,485	2,365	1,401	964	120	1,847	1,778	816	962	69	1,780	1,733	771	962	47	67	45	45		22	501	458	456	2	43	137	14	6	8	123
H23	2,552	2,405	1,428	977	147	1,882	1,795	820	975	87	1,788	1,736	761	975	52	94	59	59		35	534	478	476	2	56	136	11	7	4	125
H24	2,479	2,343	1,442	901	136	1,782	1,692	793	899	90	1,722	1,653	754	899	69	60	39	39		21	559	516	514	2	43	138	7	4	3	131
H25	2,569	2,446	1,520	926	123	1,835	1,756	834	922	79	1,774	1,718	796	922	56	61	38	38		23	578	538	534	4	40	156	7	3	4	149
H26	2,535	2,423	1,440	983	112	1,891	1,816	834	982	75	1,839	1,787	805	982	52	52	29	29		23	480	447	446	1	33	164	8	4	4	156
H27	2,455	2,344	1,391	953	111	1,809	1,734	783	951	75	1,755	1,703	752	951	52	54	31	31		23	475	442	440	2	33	171	5	2	3	166
H28	2,541	2,434	1,453	981	107	1,837	1,760	779	981	77	1,789	1,733	752	981	56	48	27	27		21	499	471	471		28	205	4	2	2	201
H29	2,632	2,532	1,535	997	100	1,889	1,817	820	997	72	1,843	1,789	792	997	54	46	28	28		18	497	471	471		26	246	6	4	2	240
H30	2,533	2,432	1,489	943	101	1,823	1,752	809	943	71	1,778	1,731	788	943	47	45	21	21		24	478	453	453		25	232	10	5	5	222
R元見込	2,344	2,236	1,378	858	108	1,697	1,629	773	856	68	1,643	1,601	745	856	42	54	28	28		26	423	398	396	2	25	224	20	5	15	204
R2見通	2,008	1,909	1,279	630	99	1,354	1,293	665	628	61	1,307	1,269	641	628	38	47	24	24		23	394	371	369	2	23	260	20	5	15	240
元見込/30実績	92.5	91.9	92.5	91.0	106.9	93.1	93.0	95.6	90.8	95.8	92.4	92.5	94.5	90.8	89.4	120.0	133.3	133.3		108.3	88.5	87.9	87.4		100.0	96.6	200.0	100.0	300.0	91.9
2見通/元見込	85.7	85.4	92.8	73.4	91.7	79.8	79.4	86.0	73.4	89.7	79.5	79.3	86.0	73.4	90.5	87.0	85.7	85.7		88.5	93.1	93.2	93.2	100.0	92.0	116.1	100.0	100.0	100.0	117.6

注: 輸入製材、輸入集成材は丸太換算値です。

○ 参考:製材工場生産・出荷量

(単位:千m3、%)

年度	製材生産量					製材出荷量					道内向け					移輸出向け				
	計	針葉樹	エゾ・トド等	カラマツ	広葉樹	計	針葉樹	エゾ・トド等	カラマツ	広葉樹	計	針葉樹	エゾ・トド等	カラマツ	広葉樹	計	針葉樹	エゾ・トド等	カラマツ	広葉樹
H22	898	865	406	459	33	906	868	411	457	38	457	425	300	125	32	449	443	111	332	6
H23	918	876	408	468	42	915	873	405	468	42	445	408	288	120	37	470	465	117	348	5
H24	856	813	387	426	43	854	813	389	424	41	409	372	271	101	37	445	441	118	323	4
H25	886	848	408	440	38	891	852	414	438	39	424	390	278	112	34	467	462	136	326	5
H26	913	877	405	472	36	902	867	399	469	35	445	415	286	129	30	458	453	113	340	5
H27	857	822	376	446	35	846	812	369	443	34	381	353	238	115	28	465	459	131	328	6
H28	865	829	370	459	36	862	828	370	457	34	392	361	240	121	31	470	466	130	336	4
H29	889	855	386	469	34	888	855	387	468	33	397	367	249	118	30	491	488	138	350	3
H30	861	829	382	447	32	861	829	385	444	32	342	315	232	83	27	519	514	153	361	5
R元見込	795	764	365	399	31	780	750	355	395	30	309	283	210	73	26	471	467	145	322	4
R2見通	672	647	337	310	25	696	666	324	342	30	281	255	192	63	26	415	411	132	279	4
元見込/30実績	92.3	92.2	95.5	89.3	96.9	90.6	90.5	92.2	89.0	93.8	90.4	89.8	90.5	88.0	96.3	90.8	90.9	94.8	89.2	80.0
2見通/元見込	84.5	84.7	92.3	77.7	80.6	89.2	88.8	91.3	86.6	100.0	90.9	90.1	91.4	86.3	100.0	88.1	88.0	91.0	86.6	100.0

(2) パルプ用の動向

○ 製紙用原料需要量(背板チップを含まない道産木材原料消費量及び輸入チップ消費量)

(単位:千m3、%)

年 度	合 計					道 産											輸 入			参考(再掲):道産+背板チップ					
						計					丸 太		チ ッ プ				チ ッ プ				計	針葉樹	エゾ・トド等	カラマツ	広葉樹
	計	針葉樹	エゾ・トド等	カラマツ	広葉樹	計	針葉樹	計	針葉樹	エゾ・トド等	カラマツ	広葉樹	計	針葉樹	エゾ・トド等	カラマツ	広葉樹								
H22	3,772 (749)	1,339	965	374	2,433	1,449	783	409	374	666	265	265	1,184	518	144	374	666	2,323	556	1,767	2,198	1,460	665	795	738
H23	3,748 (834)	1,399	1,031	368	2,349	1,429	793	425	368	636	264	264	1,165	529	161	368	636	2,319	606	1,713	2,263	1,548	712	836	715
H24	3,467 (753)	1,315	959	356	2,152	1,436	810	454	356	626	264	264	1,172	546	190	356	626	2,031	505	1,526	2,189	1,486	677	809	703
H25	3,578 (814)	1,309	909	400	2,269	1,481	833	433	400	648	222	222	1,259	611	211	400	648	2,097	476	1,621	2,295	1,575	724	851	720
H26	3,485 (808)	1,261	872	389	2,224	1,374	777	388	389	597	202	202	1,172	575	186	389	597	2,111	484	1,627	2,182	1,519	655	864	663
H27	3,337 (778)	1,136	741	395	2,201	1,313	724	329	395	589	181	181	1,132	543	148	395	589	2,024	412	1,612	2,091	1,451	592	859	640
H28	3,372 (810)	1,113	756	357	2,259	1,314	711	354	357	603	180	180	1,134	531	174	357	603	2,058	402	1,656	2,124	1,492	626	866	632
H29	3,368 (781)	1,148	782	366	2,220	1,330	744	378	366	586	183	183	1,147	561	195	366	586	2,038	404	1,634	1,928	1,313	476	837	615
H30	3,565 (772)	1,349	974	375	2,216	1,328	777	402	375	551	183	183	1,145	594	219	375	551	2,237	572	1,665	2,100	1,518	668	850	582
R元見込	3,254 (671)	1,162	857	305	2,092	1,207	658	353	305	549	183	183	1,024	475	170	305	549	2,047	504	1,543	1,878	1,298	590	708	580
R2見通	2,209 (584)	854	600	254	1,355	1,087	558	304	254	529	175	175	912	383	129	254	529	1,122	296	826	1,671	1,112	522	590	559
元見込/30実績	91.3 (86.9)	86.1	88.0	81.3	94.4	90.9	84.7	87.8	81.3	99.6	100.0	100.0	89.4	80.0	77.6	81.3	99.6	91.5	88.1	92.7	89.4	85.5	88.3	83.3	99.7
2見通/元見込	67.9 (87.0)	73.5	70.0	83.3	64.8	90.1	84.8	86.1	83.3	96.4	95.6	95.6	89.1	80.6	75.9	83.3	96.4	54.8	58.7	53.5	89.0	85.7	88.5	83.3	96.4

注:()書きは、背板(製材工場等で派生した木材チップの原料)で、本表では外数となっています。

(3) 合板等用(合板、その他用)の動向

○ 合板用需要量(原木消費量、合板輸入量)

(単位:千m3、%)

年 度	合 計					原 産					木 輸 入					輸 入 合 板			参考:普通合板生産量 (4mm換算、単位:万m2)							
	計	針葉樹	エゾ・トド等	カラマツ	広葉樹	計	針葉樹	エゾ・トド等	カラマツ	広葉樹	計	針葉樹	エゾ・トド等	カラマツ	広葉樹	計	針葉樹	エゾ・トド等	広葉樹	計	針葉樹	ラワン	広葉樹			
H22	367	307	55	252	60	367	307	55	252	60	319	307	55	252	12	48			48	239	6	6	233	5,754	4,341	1,413
H23	384	317	83	234	67	384	317	83	234	67	318	305	71	234	13	66	12	12	54	250	16	16	234	5,891	4,411	2,359
H24	623	307	94	213	316	366	299	86	213	67	313	299	86	213	14	53			53	257	8	8	249	5,591	4,186	1,405
H25	641	325	121	204	316	374	310	106	204	64	320	310	106	204	10	54			54	267	15	15	252	5,850	4,344	1,506
H26	608	308	104	204	300	359	301	97	204	58	319	301	97	204	18	40			40	249	7	7	242	5,682	4,177	1,505
H27	573	316	134	182	257	370	313	131	182	57	321	313	131	182	8	49			49	203	3	3	200	5,893	4,395	1,498
H28	548	339	131	208	209	385	332	124	208	53	349	332	124	208	17	36			36	163	7	7	156	6,054	4,766	1,287
H29	583	333	123	210	250	383	330	120	210	53	336	330	120	210	6	47			47	200	3	3	197	6,111	4,814	1,297
H30	596	337	128	209	259	382	334	125	209	48	357	334	125	209	23	25			25	214	3	3	211	5,989	4,815	1,174
R元見込	552	340	150	190	212	378	337	147	190	41	351	337	147	190	14	27			27	174	3	3	171	5,989	4,968	1,021
R2見通	510	321	134	187	189	359	318	131	187	41	332	318	131	187	14	27			27	151	3	3	148	5,223	4,209	1,014

元見込/30実績	92.6	100.9	117.2	90.9	81.9	99.0	100.9	117.6	90.9	85.4	98.3	100.9	117.6	90.9	60.9	108.0			108.0	81.3	100.0	100.0	81.0	100.0	103.2	87.0
2見通/元見込	92.4	94.4	89.3	98.4	89.2	95.0	94.4	89.1	98.4	100.0	94.6	94.4	89.1	98.4	100.0	100.0			100.0	86.8	100.0	100.0	86.5	87.2	84.7	99.3

注:平成年度から「輸入合板」を算入したため需要量が増加しています。
(平成23年度までの「輸入合板」の斜体文字数値は合板需要量に算入していません。)

○ その他用の需要量

(単位:千m3、%)

年 度	計	針葉樹	エゾ・トド等	カラマツ	広葉樹	うち未利用材
H22	375	357	72	285	18	
H23	306	287	79	208	19	
H24	415	367	111	256	48	88
H25	428	399	149	250	29	96
H26	433	404	178	226	29	81
H27	481	451	198	253	30	123
H28	767	699	317	382	68	442
H29	1,087	974	481	493	113	701
H30	1,172	1,057	560	497	115	795
R元見込	1,298	1,187	641	546	111	850
R2見通	1,309	1,195	645	550	114	861
元見込/30実績	110.8	112.3	114.5	109.9	96.5	106.9
2見通/元見込	100.8	100.7	100.6	100.7	102.7	101.3

注1:その他には、木取加工(高次加工品)、杭、経木、円柱加工材のほか、丸太から製造される木製品の原木消費量、道外への丸太移出・輸出量を含みます。
2:平成29年度から「木炭・粉炭・薪」の需要量(供給面では道産木材)を算入しています。
3:令和元年度見込から、需要面の「合板等用」に構造用パネルの需要量(供給面では輸入)を算入しています。

—供給関係—

木材供給の動向
(4) 道産木材

(単位:千m3、%)

年度	合 計					製 材 等 用					パ ル プ 用				
	計	針葉樹	エゾ・ トド等	カラマツ	広葉樹	計	針葉樹	エゾ・ トド等	カラマツ	広葉樹	計	針葉樹	エゾ・ トド等	カラマツ	広葉樹
H22	3,919	3,177	1,304	1,873	742	2,470	2,394	895	1,499	76	1,449	783	409	374	666
H23	3,839	3,120	1,335	1,785	719	2,410	2,327	910	1,417	83	1,429	793	425	368	636
H24	3,883	3,127	1,403	1,724	756	2,447	2,317	949	1,368	130	1,436	810	454	356	626
H25	3,997	3,256	1,480	1,776	741	2,516	2,423	1,047	1,376	93	1,481	833	433	400	648
H26	3,962	3,267	1,466	1,801	695	2,588	2,490	1,078	1,412	98	1,374	777	388	389	597
H27	3,868	3,189	1,408	1,781	679	2,555	2,465	1,079	1,386	90	1,313	724	329	395	589
H28	4,217	3,473	1,545	1,928	744	2,903	2,782	1,191	1,571	141	1,314	711	354	357	603
H29	4,592	3,833	1,767	2,066	759	3,262	3,089	1,389	1,700	173	1,330	744	378	366	586
H30	4,633	3,897	1,873	2,024	736	3,305	3,120	1,471	1,649	185	1,328	777	402	375	551
R元見込	4,455	3,741	1,844	1,897	714	3,248	3,083	1,491	1,592	165	1,207	658	353	305	549
R2見通	3,991	3,298	1,679	1,619	693	2,904	2,740	1,375	1,365	164	1,087	558	304	254	529
元見込/30実績	96.2	96.0	98.5	93.7	97.0	98.3	98.8	101.4	96.5	89.2	90.9	84.7	87.8	81.3	99.6
2見通/元見込	89.6	88.2	91.1	85.3	97.1	89.4	88.9	92.2	85.7	99.4	90.1	84.8	86.1	83.3	96.4

注:平成24年度から「製材等用」には燃料用に使用された未利用材を含みます。

(5) 輸 入 材

○ 輸入丸太

(単位:千m3、%)

年 度	合 計	北洋材				米 材	南洋材		その他								
		針葉樹	エゾ・ トド等	カラ マツ	広葉樹		針葉樹	広葉樹	針葉樹	広葉樹							
H22	119	48	48		71	12			12	68	48	20	28	28	11		11
H23	162	72	72		90	13			13	97	72	25	34	34	18		18
H24	116	41	41		75	10			10	67	41	26	29	29	10		10
H25	121	42	42		79	11			11	64	42	22	40	40	6		6
H26	95	31	31		64	6			6	55	31	24	29	29	5		5
H27	105	33	33		72	3			3	57	33	24	38	38	7		7
H28	86	29	29		57	5			5	50	29	21	26	26	5		5
H29	97	32	32		65	3			3	52	32	20	35	35	7		7
H30	72	23	23		49	3			3	45	23	22	18	18	6		6
R元見込	85	30	30		55	7			7	48	30	18	20	20	10		10
R2見通	78	26	26		52	6			6	43	26	17	20	20	9		9
元見込/30実績	118.1	130.4	130.4		112.2	233.3			233.3	106.7	130.4	81.8	111.1	111.1	166.7		166.7
2見通/元見込	91.8	86.7	86.7		94.5	85.7			85.7	89.6	86.7	94.4	100.0	100.0	90.0		90.0

○ 輸入製品(丸太換算値)

(単位:千m3、%)

年 度	合 計	製 材				集 成 材 計	集 成 材			構 造 用	合 板	チ ッ プ		そ の 他									
		針葉樹	エゾ・ トド等	カラ マツ	広葉樹		針葉樹	エゾ・ トド等	広葉樹			針葉樹	広葉樹	針葉樹	広葉樹	針葉樹	広葉樹						
H22	2,961	1,143	1,141	2	1,818	501	458	456	2	43	137	14	6	8	123	239	6	233	2,323	556	1,767		
H23	2,989	1,216	1,214	2	1,773	534	478	476	2	56	136	11	7	4	125	250	16	234	2,319	606	1,713		
H24	2,985	1,164	1,162	2	1,821	559	516	514	2	43	138	7	4	3	131	257	8	249	2,031	505	1,526		
H25	3,098	1,181	1,177	4	1,917	578	538	534	4	40	156	7	3	4	149	267	15	252	2,097	476	1,621		
H26	3,004	1,098	1,097	1	1,906	480	447	446	1	33	164	8	4	4	156	249	7	242	2,111	484	1,627		
H27	2,873	1,025	1,023	2	1,848	475	442	440	2	33	171	5	2	3	166	203	3	200	2,024	412	1,612		
H28	2,925	1,083	1,083		1,842	499	471	471		28	205	4	2	2	201	163	7	156	2,058	402	1,656		
H29	2,981	1,122	1,122		1,859	497	471	471		26	246	6	4	2	240	200	3	197	2,038	404	1,634		
H30	3,161	1,255	1,255		1,906	478	453	453		25	232	10	5	5	222	214	3	211	2,237	572	1,665		
R元見込	2,908	1,154	1,152	2	1,754	423	398	396	2	25	224	20	5	15	204	174	3	171	2,047	504	1,543	40	40
R2見通	1,967	955	953	2	1,012	394	371	369	2	23	260	20	5	15	240	151	3	148	1,122	296	826	40	40
元見込/30実績	92.0	92.0	91.8		92.0	88.5	87.9	87.4		100.0	96.6	200.0	100.0	300.0	91.9	81.3	100.0	81.0	91.5	88.1	92.7		
2見通/元見込	67.6	82.8	82.7	100.0	57.7	93.1	93.2	93.2	100.0	92.0	116.1	100.0	100.0	100.0	117.6	86.8	100.0	86.5	54.8	58.7	53.5	100.0	100.0

注1: 平成24年度から、「輸入製品」供給量の合計に「合板」の輸入実績を算入しています。(「合板」欄に記載している平成23年度までの斜体文字数値は、合計には算入していません。)

注2: 令和元年度見込から、「輸入製品」の合計に「その他」(構造用パネル)の輸入実績を算入しています。

木材需給表(令和元年度見込み)

(単位:千m3)

供給	需要					製材用					パルプ用					合板用					その他用				
	計	針葉樹計	エゾ・トド等	カラマツ	広葉樹	計	針葉樹計	エゾ・トド等	カラマツ	広葉樹	計	針葉樹計	エゾ・トド等	カラマツ	広葉樹	計	針葉樹計	エゾ・トド等	カラマツ	広葉樹	計	針葉樹計	エゾ・トド等	カラマツ	広葉樹
総供給	(671) 7,448	(640) 4,925	(237) 3,026	(403) 1,899	(31) 2,523	2,344	2,236	1,378	858	108	(671) 3,254	(640) 1,162	(237) 857	(403) 305	(31) 2,092	552	340	150	190	212	1,298	1,187	641	546	111
丸太計	(671) 4,540	(640) 3,771	(237) 1,874	(403) 1,897	(31) 769	1,697	1,629	773	856	68	(671) 1,207	(640) 658	(237) 353	(403) 305	(31) 549	378	337	147	190	41	1,258	1,147	601	546	111
製品計	2,908	1,154	1,152	2	1,754	647	607	605	2	40	2,047	504	504		1,543	174	3	3		171	40	40	40		
道産木材	(671) 4,455	(640) 3,741	(237) 1,844	(403) 1,897	(31) 714	1,643	1,601	745	856	42	(671) 1,207	(640) 658	(237) 353	(403) 305	(31) 549	351	337	147	190	14	1,254	1,145	599	546	109
製材等用	3,248	3,083	1,491	1,592	165	1,643	1,601	745	856	42						351	337	147	190	14	1,254	1,145	599	546	109
パルプ用	(671) 1,207	(640) 658	(237) 353	(403) 305	(31) 549						(671) 1,207	(640) 658	(237) 353	(403) 305	(31) 549										
輸入材	2,993	1,184	1,182	2	1,809	701	635	633	2	66	2,047	504	504		1,543	201	3	3		198	44	42	42		2
丸太	85	30	30		55	54	28	28		26						27				27	4	2	2		2
北洋材	7				7	7				7															
米材	48	30	30		18	39	28	28		11						5				5	4	2	2		2
南洋材	20				20											20				20					
その他材	10				10	8				8						2				2					
輸入製品	2,908	1,154	1,152	2	1,754	647	607	605	2	40	2,047	504	504		1,543	174	3	3		171	40	40	40		
製材	423	398	396	2	25	423	398	396	2	25															
集成材	20	5	5		15	20	5	5		15															
構造用集成材	204	204	204			204	204	204																	
合板	174	3	3		171											174	3	3		171					
チップ	2,047	504	504		1,543						2,047	504	504		1,543										
その他	40	40	40																		40	40	40		

注:1 「パルプ用」の()書きは、背板(製材工場等で派生した木材チップやその他の原料)で、本表では外数となっています。

2 輸入製品は丸太換算した値です。

19

木材需給表(令和2年度見通し)

(単位:千m3)

需要 供給	総 需 要					製 材 用					パ ル プ 用					合 板 用					そ の 他 用				
	計	針葉樹計	エゾ・トド等	カラマツ	広葉樹	計	針葉樹計	エゾ・トド等	カラマツ	広葉樹	計	針葉樹計	エゾ・トド等	カラマツ	広葉樹	計	針葉樹計	エゾ・トド等	カラマツ	広葉樹	計	針葉樹計	エゾ・トド等	カラマツ	広葉樹
総供給	(584) 6,036	(554) 4,279	(218) 2,658	(336) 1,621	(30) 1,757	2,008	1,909	1,279	630	99	(584) 2,209	(554) 854	(218) 600	(336) 254	(30) 1,355	510	321	134	187	189	1,309	1,195	645	550	114
丸太計	(584) 4,069	(554) 3,324	(218) 1,705	(336) 1,619	(30) 745	1,354	1,293	665	628	61	(584) 1,087	(554) 558	(218) 304	(336) 254	(30) 529	359	318	131	187	41	1,269	1,155	605	550	114
製品計	1,967	955	953	2	1,012	654	616	614	2	38	1,122	296	296		826	151	3	3		148	40	40	40		
道産木材	(584) 3,991	(554) 3,298	(218) 1,679	(336) 1,619	(30) 693	1,307	1,269	641	628	38	(584) 1,087	(554) 558	(218) 304	(336) 254	(30) 529	332	318	131	187	14	1,265	1,153	603	550	112
製材等用	2,904	2,740	1,375	1,365	164	1,307	1,269	641	628	38						332	318	131	187	14	1,265	1,153	603	550	112
パルプ用	(584) 1,087	(554) 558	(218) 304	(336) 254	(30) 529						(584) 1,087	(554) 558	(218) 304	(336) 254	(30) 529										
輸入材	2,045	981	979	2	1,064	701	640	638	2	61	1,122	296	296		826	178	3	3		175	44	42	42	2	
丸太	78	26	26		52	47	24	24		23						27				27	4	2	2		2
北洋材	6				6	6				6															
米材	43	26	26		17	34	24	24		10						5				5	4	2	2		2
南洋材	20				20											20				20					
その他材	9				9	7				7						2				2					
輸入製品	1,967	955	953	2	1,012	654	616	614	2	38	1,122	296	296		826	151	3	3		148	40	40	40		
製材	394	371	369	2	23	394	371	369	2	23															
集成材	20	5	5		15	20	5	5		15															
構造用集成材	240	240	240			240	240	240																	
合板	151	3	3		148											151	3	3		148					
チップ	1,122	296	296		826						1,122	296	296		826										
その他	40	40	40																		40	40	40		

注:1 「パルプ用」の()書きは、背板(製材工場等で派生した木材チップやその他の原料)で、本表では外数となっています。
 2 輸入製品は丸太換算した値です。