



홋카이도 박물관 드디어 개관!

홋카이도 박물관에 어서오세요~



홋카이도 박물관은 홋카이도의 자연, 역사, 문화를 소개하는 박물관입니다.

자연환경과 사람과의 관계와 아이누 민족의 문화, 혼슈로부터 건너온 이주자의 일상생활 등을 조사, 연구하고 있으며 홋카이도 도민의 귀중한 보물인 자료를 수집, 보존하여 전시나 교육, 이벤트 등을 실시하고 있습니다.

종합 전시실은 다섯 개의 테마로 나뉘어 있습니다.

모두가 알기 쉬운 홋카이도 박물관!

홋카이도 박물관의 자료 설명은 어린이도 알기 쉽도록 쉽고 자세하게 쓰여 있습니다.

1층 종합안내소에서는 전시물에 대해 간단히 설명하는 음성가이드(전시 해설기)를 대여할 수 있습니다. (대여 시에는 신분증 필요) 한국어도 있으므로 빌려서 들어보면 어떨까요? (대여비 280엔)



또한 각 전시실에는 한국어 등 다언어로 설명된 해설 보드가 있으니 전시실을 둘러보며 읽어봅시다.

어린이도 외국인도 모두가 알기 쉬운 박물관이라는 것이 홋카이도 박물관의 큰 매력입니다.
→한국어 해설 보드



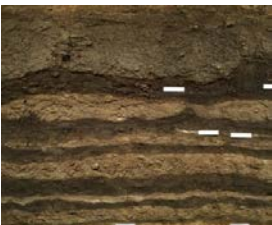
프롤로그 남북의 만남

한국에서 보면 홋카이도는 북쪽의 넓은 땅이지만, 홋카이도를 중심으로 바뀌보면 홋카이도는 남북을 잇는 땅이 됩니다. 먼 옛날, 많은 생물과 사람, 물건이 오갔던 교차점이었습니다. 나우만 코끼리는 혼슈로부터 건너온 남방계의 코끼리, 매머드 코끼리는 아시아 대륙의 북동부로부터 건너온 북방계의 코끼리입니다. 아시아대륙과 혼슈와 육지로 연결되어 있었던 홋카이도는 이 두 종류가 공존하고 있었습니다.

→매머드 밀을 지나가 보며 사진을 찍어봅시다

홋카이도 120만년 이야기

약 120만년 전부터 개척이 본격적으로 시작된 19세기 말까지의 홋카이도와 그 당시 살았던 사람들의 흔적을 따라가 봅시다. 홋카이도의 역사는 짧다고 하곤 합니다. 개척 후 많은 이들이 살게 된 건 150년 정도이지만 그 전으로 거슬러 올라가보면 혼슈와 깊은 관계가 있는 조몬 문화와 사쓰몬 문화, 사할린이나 아시아대륙 북동부와 깊은 관계가 있는 오호츠크 문화 등 홋카이도는 북부지방과 남부지방의 영향을 받으면서 혼슈와는 다른 풍부한 문화가 펼쳐졌습니다.



도카치 지방 해안에서 채취한 약 3500년 전부터 현재까지의 지층. 약 400년에 한 번 큰 해일이 있었다는 것을 알 수 있습니다.

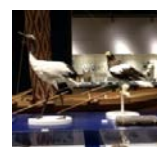


오호츠크 문화의 사람들이 어로에 사용했던 도구. 이 문화는 곰에 대한 신앙을 가지고 있었는데 이는 아이누 문화 등 북동 아시아의 문화에서도 보입니다.



1만 수천 년 전에는 토기를 사용하는 조몬문화가 시작됐습니다. 조몬 문화의 사람들은 수렵, 어로, 채집을 하며 생활했으며 조몬문화는 약 1만 년간 지속되었습니다.

→유적 조사와 연구를 토대로 조몬문화 만기를 재현한 디오라마



홋카이도의 선주민족 아이누 민족은 혼슈의 일본인들과 활발한 교역을 했습니다. 바다표범 등 동물의 가죽, 학 등을 쌀, 술, 철제품 등과 교환했습니다.

아이누 문화의 세계

아이누 민족의 현재와 옛 생활의 도구, 신앙, 이야기와 노래 등 전승되어 온 문화, 그리고 근현대를 살아가는 아이누 민족을 느껴봅시다



100년~200년 전의 아이누 민족의 생활에서 사용되었던 것



들을 복원한 것입니다. 현대의 아이누족이 이러한 생활을 하고 있는 것은 아니지만 전통을 계승하려는 사람들과 그것을 현대 일상생활에서 활용하고자 하는 사람들도 있습니다. 우리나라의 거문고나 가야금을 연상케하는 아이누민족의 악기 '돈코리' 연주하는 방법이 자세히 나와있어 직접 아이누 민족의 민요를 연주해 볼 수 있습니다. 경쾌한 음색이 들립니다.

여러가지 체험을 하며 배울 수 있는 코너가 많이 준비되어 있습니다. 이것이 홋카이도박물관의 또 다른 매력!



각 블록을 움직이며 아이누어를 만들어 봅시다

홋카이도 스타일의 비밀

풍부한 자연을 살린 여러가지 특산품, 매서운 겨울을 조금이라도 쾌적하게 보낼 수 있도록 고안한 것 등 여러가지 홋카이도다운 홋카이도의 모습들을 근현대에서 찾아봅시다.



18세기 말부터 청어나 연어등 어업이 번창했습니다.



19세기 말부터는 해외의 기술을 도입한 농업이 번창하기 시작했습니다.



19세기 말부터 본격적으로 탄광이 개발되어 석탄산업은 홋카이도를 대표하는 산업이 되었습니다.

우리들의 시대에

20세기 초부터 현대까지 홋카이도가 걸어온 역사를 살펴볼 수 있는 전시품입니다. 한국에서도 많이 본 듯한 물건들도 있습니다.



홋카이도의 생태계

불곰과 에조시카(사슴), 연어 등 생물의 시점에서 홋카이도의 자연을 살펴보고, 생태계를 학습할 수 있습니다.



→도토리가 어디로 향하는지 보면서 생태계를 학습해 봅시다.

휴관일

매주 월요일

관람시간

9:30~17:00 (5월~9월)

9:30~16:30 (10월~4월)

이용요금

일반 : 600엔(단체500엔)

대학생, 고등학생 : 300엔(단체200엔)

서울특별시-홋카이도

우호교류추진 캠페인

서울 시민은 단체요금으로 관람 가능합니다. 홋카이도 박물관 옆의 개척마을도 단체요금으로 관람가능.

서울특별시 홈페이지에서 쿠폰을 다운로드 해서 시설에 제시해 주세요!



1층에 한국어판 박물관 전체 안내 팸플릿이 있습니다.

한일국교정상화 50주년, 서울특별시-홋카이도 제휴5주년, 부산광역시-홋카이도 제휴10주년 기념 한일우호 이벤트 <한식의 매력> 개최!

일시 : 2015년 9월 16일(수) 12:30 ~ 17:30

장소 : 삿포로 파크호텔

조선옥 한국요리연구원장님의 강연, 홋카이도와 제휴를 맺고 있는 교류 지역인 서울특별시, 경상남도, 부산광역시의 관광·식문화에 대한 포스터를 전시하는 한국 소개전, 한국 식문화에 관한 국제교류원의 세미나 등 다양한 이벤트가 열립니다.



지난 7월 3일 삿포로에서 주일 한국공관장회의가 열렸습니다. 회의에 참석하기 위해 홋카이도를 방문한 유홍수 주일대사는 7월 2일 홋카이도청을 방문해 다카하시 지사와 인사를 나눴습니다.

※ 아카렌가 통신 과월호는 홋카이도청 국제과 한국어 홈페이지http://www.pref.hokkaido.lg.jp/foreign/korean.htm 를 참고하시기 바랍니다.

※ 기타 홋카이도 관광 정보는 홋카이도 관광진흥기구 홈페이지 http://hokkaido.japanpr.com 를 참고하시기 바랍니다.

※ 편집 및 발행: 홋카이도 종합정책부 지사실 국제과 (北海道札幌市中央区北3条西6丁目 TEL: +81-11-204-5114 FAX: +81-11-232-4303)